



Università degli Studi Guglielmo Marconi – Nucleo di Valutazione
Relazione sulle Opinioni degli Studenti – aprile 2021



Università degli Studi
Guglielmo Marconi

RELAZIONE SULLA RILEVAZIONE DELLE OPINIONI DEGLI STUDENTI SULLE ATTIVITÀ DIDATTICHE



Punto 3 della Relazione annuale dei Nuclei di Valutazione interna
(Legge 370/99; D. Lgs. 19/2012, art 12 e art.14)



A.A. 2019/2020

APRILE 2021



La relazione è stata redatta dal **Nucleo di Valutazione** dell'Università degli Studi Guglielmo Marconi:

- Prof. ssa Stefania Lirer, Presidente
- Prof. Simone La Bella
- Prof. Claudio Cacciamani
- Dott. Fabio Bossi
- Dott.ssa Laura Sandrone

In collaborazione con gli UFFICI DI SUPPORTO AL NUCLEO DI VALUTAZIONE dell'Ateneo.

ACRONIMI

Acronimo	Definizione
NdV	Nucleo di Valutazione
CdS	Corso di Studio
CdL	Corso di Laurea
CPDS	Commissione Paritetica Docenti-Studenti
SUA-CdS	Scheda Unica Annuale – Corsi di Studio
ROS	Rilevazione Opinioni Studenti



VALUTAZIONE DELLE OPINIONI DEGLI STUDENTI SULLA DIDATTICA

INDICE

1.	OBIETTIVO DELLE RILEVAZIONI	4
2.	ORGANIZZAZIONE DELLA RILEVAZIONE: I METODI E GLI STRUMENTI.....	5
	2.1 Metodologia e procedure	5
	2.2. Questionari utilizzati	5
3.	RISULTATI DELLE RILEVAZIONI	9
	3.1 Offerta formativa e profilo generale degli studenti	9
	3.2 Grado di copertura degli insegnamenti	12
	3.3 Questionari raccolti	12
	3.4 OPINIONI DEGLI STUDENTI FREQUENTANTI	13
	3.4.1 Lauree Triennali e a ciclo Unico	13
	3.4.2 Lauree Magistrali	15
	3.4.3 Livello di soddisfazione globale	15
	3.4.4 Suggerimenti degli studenti frequentanti	17
	3.5 OPINIONI DEGLI STUDENTI NON FREQUENTANTI	18
	3.6 OPINIONE DEI LAUREATI	20
	3.7 OPINIONE DEI LAUREANDI	24
4	UTILIZZO DEI RISULTATI	27
5	PUNTI DI FORZA E DI DEBOLEZZA RELATIVAMENTE A MODALITÀ DI RILEVAZIONE, RISULTATI DELLE RILEVAZIONE E UTILIZZAZIONE DEI RISULTATI	27
6	OSSERVAZIONI CONCLUSIVE	28
	ALLEGATO I – Dati aggregati per CdS STUDENTI FREQUENTANTI	30
	ALLEGATO II – Dati aggregati per i LAUREATI.....	35



1. OBIETTIVO DELLE RILEVAZIONI

La seguente relazione, redatta dal Nucleo di Valutazione in collaborazione con gli Uffici di Supporto al NdV, illustra i risultati della valutazione della didattica rilevati attraverso le opinioni espresse dagli Studenti nell'a.a. 2019/20.

La rilevazione delle opinioni degli Studenti è obbligatoria ai sensi dell'art. 1 della L. 370/99 del 19 ottobre in cui è riportato che «... i Nuclei acquisiscono periodicamente, mantenendone l'anonimato, le opinioni degli Studenti frequentanti sulle attività didattiche e trasmettono un'apposita relazione, entro il 30 aprile di ciascun anno...» e rientra tra le attività di monitoraggio dell'ANVUR.

In osservanza al nuovo quadro normativo (Legge 240/2010, DLgs 19/2012, documento ANVUR del 6 novembre 2013, DM 47/2013 sostituito dal DM 987/2016 e dal successivo DM 6/2019) le opinioni degli Studenti, così come quelle dei Laureati e Laureandi, si inseriscono nel processo più generale dell'Assicurazione della Qualità. Il Nucleo di Valutazione (NdV), i Corsi di Studio (CdS) e le Commissioni Paritetiche Docenti-Studenti (CPDS) utilizzano i dati provenienti dai questionari come elemento importante per il processo di valutazione/autovalutazione e per la stesura, rispettivamente, della Relazione annuale, della Scheda di Monitoraggio, del Rapporto di Riesame ciclico e della scheda SUA-CdS, nonché della Relazione delle CPDS, con l'obiettivo di garantire una valutazione analitica delle criticità e di avanzare proposte di miglioramento.

Scopo della rilevazione è quello di ottenere informazioni sull'adeguatezza dell'organizzazione generale dei CdS, verificando come sono percepiti dagli studenti gli obiettivi della formazione, la definizione dei programmi, l'aggiornamento e il livello dei contenuti disciplinari, il buon comportamento didattico dei docenti e la fruibilità delle infrastrutture. Contestualmente a questi obiettivi si persegue quello relativo alla promozione a tutti i livelli della cultura della valutazione e dell'autovalutazione. Infatti, l'indagine sui pareri degli studenti si fonda sul presupposto che l'applicazione e la diffusione della cultura della valutazione (e dell'autovalutazione) dei processi in atto contribuisca in modo fondamentale alla qualità dei processi stessi.

Le rilevazioni contribuiscono inoltre in modo sempre più sistematico ad aiutare gli organi di governo dei Corsi di Laurea a formulare valutazioni sulla capacità didattica dei docenti, sugli obiettivi della formazione, sulla definizione dei programmi, sull'aggiornamento e il livello dei contenuti disciplinari, sul coordinamento tra insegnamenti e sull'adeguatezza delle risorse.



2. ORGANIZZAZIONE DELLA RILEVAZIONE: I METODI E GLI STRUMENTI

2.1 Metodologia e procedure

Come accaduto per gli anni precedenti, anche per l'a.a. 2019/2020, la rilevazione viene effettuata a livello di Facoltà ed a Corsi di Laurea ad esse afferenti in relazione al numero di insegnamenti per i quali è stato acquisito il parere degli studenti.

L'indagine si basa sulla somministrazione di un questionario erogato *on line*, compilato dagli studenti in modo anonimo. La specificità dei Corsi *on line* ha reso necessaria una rilevazione delle opinioni degli studenti aperta durante tutto l'anno accademico, essendo l'organizzazione dei cicli didattici differenziata in base al momento di immatricolazione dello studente (le Università Telematiche non hanno una data preordinata di inizio delle attività didattiche, che di fatto coincide con il momento in cui lo studente decide di iscriversi).

L'Ateneo adotta un sistema automatizzato di distribuzione, raccolta e acquisizione dei dati con l'utilizzo di modelli elettronici *on line*: i questionari elettronici vengono resi accessibili attraverso la Piattaforma *Virtual campus*, a cui lo studente accede tramite *user id e password*. Il questionario è legato all'insegnamento di cui carica automaticamente le informazioni che lo identificano: la compilazione del questionario è obbligatoria e si attiva quando lo studente si prenota all'esame. Una volta che lo studente ha concluso l'inserimento delle informazioni, il sistema genera automaticamente un file contenente i soli dati. L'anonimato dello studente viene rispettato in quanto il sistema adotta una codifica generica di generazione/ricezione del dato. Il questionario utilizzato è lo stesso per tutte le Facoltà.

L'intera fase di raccolta dei dati, monitorata dal Presidio di Qualità dell'Ateneo, è affidata al Sistema Informatico dell'Ateneo, mentre la successiva fase di estrazione ed elaborazione statistica viene svolta dall'Ufficio di supporto del Presidio e del Nucleo di Valutazione. Ferma restando la possibilità di effettuare dei controlli in itinere del tasso di risposta e di produrre elaborazioni statistiche secondo gli obiettivi e le ipotesi di ricerca, i dati relativi ai questionari compilati vengono estratti ed elaborati nel mese di ottobre (in modo da essere disponibili per le valutazioni e le analisi dei diversi attori dell'AQ dai CdS alle CPDS ai GdR) ed aggiornati nel mese di dicembre in relazione ai dati ANS. I dati di dicembre sono quelli trasmessi al Nucleo come base per la relazione.

2.2. Questionari utilizzati

L'Università Guglielmo Marconi ha adottato i tre questionari presenti nel Documento Autovalutazione, Valutazione e Accredimento del Sistema Universitario Italiano pubblicato dall'ANVUR il 09 gennaio 2013:

- **Scheda n.1 bis** compilata per ogni insegnamento prima dell'iscrizione all'esame dagli studenti che hanno seguito più del 50% delle lezioni *on line* (Studenti frequentanti);



- **Scheda n.3 bis** compilata per ogni insegnamento prima dell'iscrizione all'esame dagli studenti che hanno seguito meno del 50% delle lezioni *on line* (Studenti non frequentanti).
- **Scheda n.5bis** compilata dai laureandi sul corso di laurea complessivo.

La distinzione tra studenti frequentanti e non frequentanti avviene mediante autodichiarazione dello studente: la prima domanda del questionario permette infatti di classificare lo studente come e di veicolarlo conseguentemente verso batterie di domande differenziate a seconda della classificazione (Fig. 1 e Fig. 2). In relazione al modello proposto, agli studenti che dichiarano di essere non frequentanti viene posta una domanda aggiuntiva, riguardante i motivi della frequenza ridotta (Fig. 2).

Figura 1. Scheda 1 bis - studenti frequentanti

Scheda 1bis: Studenti Frequentanti			
SEZIONE	DOMANDA	RISPOSTA	Codice nelle Rel. NdV
Insegnamento	Le conoscenze preliminari possedute sono risultate sufficienti per la comprensione degli argomenti previsti nel programma dell'esame ?	Decisamente no Più no che sì Più sì che no Decisamente sì	D1
	Il carico di studio dell'insegnamento è proporzionato ai crediti assegnati?		D2
	Il materiale didattico (indicato e disponibile) è adeguato per lo studio della materia?		D3
	Le modalità di esame sono state definite in modo chiaro?		D4
	Le attività didattiche on line (filmati multimediali, unità ipertestuali...) sono di facile accesso e utilizzo?		D5
Docenza	Il docente stimola/motiva l'interesse verso la disciplina?	Decisamente no Più no che sì Più sì che no Decisamente sì	D6
	Il docente espone gli argomenti in modo chiaro?		D7
	Le attività didattiche diverse dalle lezioni (esercitazioni, laboratori, chat, forum, etc) sono state utili all'apprendimento della materia?		D8
	Il docente è effettivamente reperibile per chiarimenti e spiegazioni?		D9
	Il tutor è reperibile per chiarimenti e spiegazioni?		D10
Interesse	E' interessato/a agli argomenti trattati nell'insegnamento?	Decisamente no Più no che sì Più sì che no Decisamente sì	D11
Suggerimenti	Indichi eventuali suggerimenti per migliorare la qualità dell'insegnamento	8 opzioni	D12



Figura 2. Scheda 3 bis - studenti non frequentanti

Scheda 3bis: Studenti NON Frequentanti			
SEZIONE	DOMANDA	RISPOSTA	Codice Rel. NdV
Generica	Indicare il motivo principale della non frequenza o della frequenza ridotta alla lezioni	aperta	D0
Insegnamento	Le conoscenze preliminari possedute sono risultate sufficienti per la comprensione degli argomenti previsti nel programma dell'esame ?	Decisamente no Più no che si Più si che no Decisamente si	D1
	Il carico di studio dell'insegnamento è proporzionato ai crediti assegnati?		D2
	Il materiale didattico (indicato e disponibile) è adeguato per lo studio della materia?		D3
	Le modalità di esame sono state definite in modo chiaro?		D4
Docenza	Il docente è effettivamente reperibile per chiarimenti e spiegazioni?	Decisamente no Più no che si Più si che no Decisamente si	D9
	Il tutor è reperibile per chiarimenti e spiegazioni?		D10
Interesse	E' interessato/a agli argomenti trattati nell'insegnamento?	Decisamente no Più no che si Più si che no Decisamente si	D11
Suggerimenti	Indichi eventuali suggerimenti per migliorare la qualità dell'insegnamento	8 opzioni	D12

Il questionario è organizzato in "**3 sezioni valutative**" ed "**1 sezione suggerimenti**":

- a) Insegnamento: si articola in 4 domande identiche per frequentanti e non (D1,D2, D3, D4, D5);
- b) Didattica: si articola in 5 domande per i frequentanti (D6, D7, D8, D9, D10) e 2 per i non frequentanti (D9, D10);
- c) Interesse: si articola in 1 domanda identica per frequentanti e non frequentanti (D11)
- d) Suggerimenti: si compone di 8 opzioni a risposta chiusa, identiche per frequentanti e non frequentanti (D12). Le opzioni sono:

- ☐ *Alleggerire il carico didattico,*
- ☐ *Aumentare l'attività di supporto didattico;*
- ☐ *Fornire più conoscenze di base;*
- ☐ *Eliminare dal programma argomenti già trattati in altri insegnamenti;*
- ☐ *Migliorare il coordinamento con altri insegnanti;*
- ☐ *Migliorare la qualità del materiale didattico;*
- ☐ *Fornire in anticipo il materiale didattico;*
- ☐ *Inserire prove d'esame intermedie.*



Per tutte le domande (ad eccezione della sezione “Suggerimenti”) è stata prevista l’obbligatorietà della risposta. L’Università Marconi ha recepito i suggerimenti ANVUR, utilizzando un questionario di tipo strutturato con domande chiuse a quattro modalità di risposta: "Decisamente sì"; "Più sì che no"; "Più no che sì"; "Decisamente no". Al fine di elaborare i risultati delle rilevazioni, il NdV ha adottato una codifica numerica per convertire le risposte in punteggi:

- Decisamente NO = 2
- Più NO che SÌ = 5
- Più SÌ che NO = 7
- Decisamente SÌ = 10

Le medie di tali valori sono state collocate all’interno di 4 fasce corrispondenti ad un giudizio sintetico del livello di soddisfazione complessivo espresso dagli studenti:

- **“livello di soddisfazione insufficiente”** (corrispondente a valori medi inferiori a 6)
- **“livello di soddisfazione discreto”** (corrispondente a valori medi maggiori o uguali a 6 e inferiori a 7)
- **“livello di soddisfazione buono”** (corrispondente a valori medi maggiori o uguali a 7 e inferiori a 8)
- **“livello di soddisfazione elevato”** (corrispondente a valori medi maggiori o uguali a 8)



3. RISULTATI DELLE RILEVAZIONI

3.1 Offerta formativa e profilo generale degli studenti

La rilevazione si riferisce ai soli insegnamenti attivi nell'anno accademico 2019/2020 presso le varie Facoltà dell'Ateneo. Vengono pertanto esclusi gli insegnamenti ad esaurimento, oltre che le idoneità ed i Corsi singoli. L'unità di misura "insegnamento" corrisponde ad un insegnamento in un Corso di Studio; se un insegnamento valutato è stato erogato in più Corsi di Studio si considera tutte le volte in cui è inserito.

In riferimento al numero dei Corsi di Studio attivati, non ci sono state variazioni rispetto all'anno accademico precedente (2018/2019): complessivamente per questo anno accademico risultano attivi **20 Corsi di Studio e 500 insegnamenti**.

L'Ateneo è composto da sei Facoltà (Economia, Giurisprudenza, Lettere, Scienze della Formazione, Scienze Politiche, Scienze e Tecnologie Applicate) con 9 corsi di Laurea (L33, L14, L10, L19, L24, L36, L7, L8, L9) 10 corsi di laurea Magistrale (LM56, LM14, LM38, LM51, LM85, LM62, LM23, LM30, LM32, LM33) ed 1 corso di Laurea Magistrale e Ciclo Unico (LMG/01 - Giurisprudenza).

Figura 3. Corsi di Laurea presenti nell'Ateneo

Facoltà	Classe CdS	Nome
Economia	L33	Scienze economiche
	LM56	Scienze dell'economia
Giurisprudenza	L14	Scienze dei servizi Giuridici
	LMG/01	Giurisprudenza
Lettere	L10	Lettere
	LM14	Filologia e Letterature moderne
	LM38	Lingue moderne per la comunicazione internazionale
Scienze della Formazione	L19	Scienze dell'educazione e della Formazione
	L24	Scienze e tecniche psicologiche
	LM51	Psicologia
	LM85	Pedagogia
Scienze Politiche	L36	Scienze Politiche e delle Relazioni Internazionali
	LM62	Scienze Politiche
Scienze e Tecnologie Applicate	L7	Ingegneria Civile
	L8	Ingegneria Informatica
	L9	Ingegneria Industriale
	LM23	Ingegneria Civile
	LM30	ingegneria Energetica e Nucleare
	LM32	Ingegneria Informatica
	LM33	Ingegneria Industriale
TOTALI ATENEO	20	



Il numero degli studenti iscritti per ciascun corso di studio è indicato in Fig. 4: complessivamente risultano iscritti nell'Ateneo **10780** studenti per l'anno accademico 2019/2020, con una costante crescita rispetto agli ultimi due anni precedenti (**8414** nel 2017/2018 e **10029** nel 2018/2019).

In Figura 5 è riportato un confronto tra gli iscritti degli ultimi tre anni accademici per ciascun corso di studio: si osserva che per 11 CdS il numero degli iscritti è sempre in costante aumento, per 8 CdS l'andamento è pressoché costante, mentre per 1 CdS si osserva un leggero decremento degli iscritti.

Per quanto riguarda la provenienza geografica degli studenti (Fig. 6), essa è rappresentativa di tutte le regioni italiane, come nei precedenti anni accademici. Analogamente, riguardo all'età anagrafica, emerge la figura di studente adulto per tutte le facoltà dell'Ateneo (circa il 60% degli studenti risulta avere una età anagrafica superiore ai 30 anni).

Figura 4. Offerta formativa 2019/2020

FACOLTA'	Classe	ISCRITTI 2019/20			
		TOTALI	PRIMO ANNO	REGOLARI	FUORI CORSO
ECONOMIA	L33	1000	162	618	382
	LM56	258	61	157	101
GIURISPRUDENZA	L14	1004	205	654	350
	LMG01	697	34	488	209
LETTERE	L10	722	145	479	243
	LM14	274	116	218	56
	LM38	410	152	323	87
SCIENZE DELLA FORMAZIONE	L19	829	164	575	254
	L24	1589	422	1209	380
	LM51	665	208	454	211
	LM85	246	82	187	59
SCIENZE POLITICHE	L36	745	146	564	181
	LM62	181	61	130	51
SCIENZE E TECNOLOGIE APPLICATE	L7	270	23	141	129
	L8	730	125	444	286
	L9	589	121	360	229
	LM23	197	59	129	68
	LM30	51	24	36	15
	LM32	188	64	116	72
	LM33	135	31	75	60
ATENE0	TOT	10780	2405	7357	3423



Figura 5. Confronto in termini di numero di iscritti negli ultimi tre anni accademici

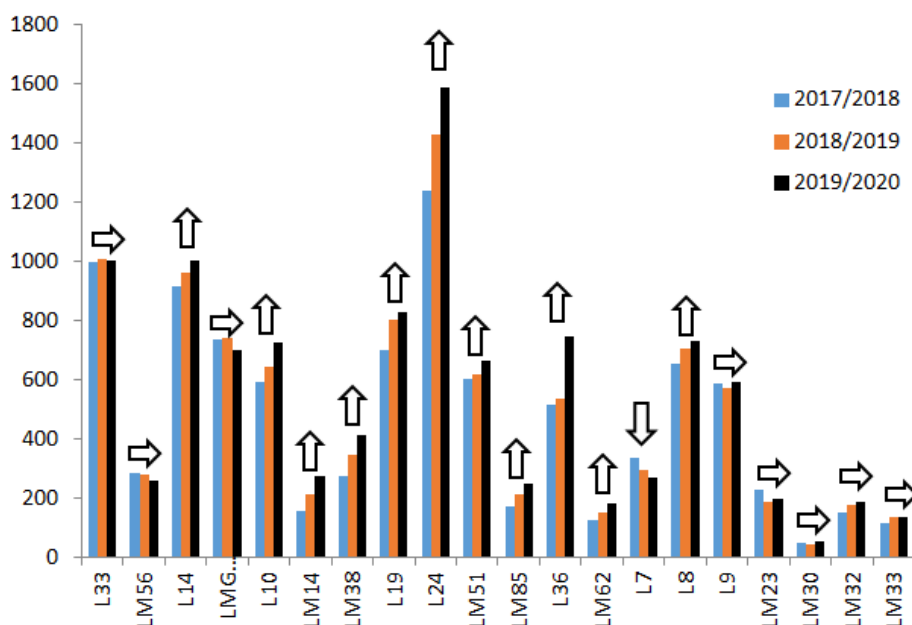


Figura 6. Provenienza geografica ed età anagrafica degli iscritti nel 2019/2020

FACOLTA'	Classe	ISCRITTI 2019/20			ISCRITTI 2019/20			
		NORD *	CENTRO **	SUD ***	18 - 23 ANNI	24 - 30 ANNI	31 - 45 ANNI	46+ ANNI
ECONOMIA	L33	401	293	279	200	327	324	122
	LM56	89	88	77	9	102	97	46
GIURISPRUDENZA	L14	416	295	275	82	281	425	198
	LMG01	172	253	261	68	195	266	157
LETTERE	L10	212	190	306	108	214	264	122
	LM14	70	52	151	5	105	139	24
	LM38	92	132	184	19	157	213	19
SCIENZE DELLA FORMAZIONE	L19	448	198	171	123	297	289	108
	L24	745	491	325	365	384	515	297
	LM51	234	252	163	20	156	275	198
	LM85	110	78	58	5	77	125	39
SCIENZE POLITICHE	L36	335	215	178	79	196	297	156
	LM62	53	74	53	2	42	81	55
SCIENZE E TECNOLOGIE APPLICATE	L7	64	93	110	30	88	114	35
	L8	183	249	276	100	240	286	82
	L9	231	167	176	105	184	209	76
	LM23	32	68	94	0	53	111	30
	LM30	20	19	11	1	14	25	10
	LM32	41	71	75	4	54	106	23
	LM33	45	41	47	2	37	70	24
ATENEO TOT		3993	3319	3270	1327	3203	4231	1821

* Valle d'Aosta, Piemonte, Liguria, Lombardia, Trentino-Alto Adige, Veneto, Friuli-Venezia Giulia, Emilia-Romagna

** Toscana, Marche, Umbria, Lazio, Abruzzo

*** Molise, Campania, Basilicata, Puglia, Calabria, Sicilia, Sardegna



3.2 Grado di copertura degli insegnamenti

Un'informazione particolarmente utile è il cosiddetto “grado di copertura”, ossia il rapporto fra il numero degli insegnamenti per i quali sono state raccolte le opinioni degli studenti e il numero degli insegnamenti effettivamente attivati nelle singole Facoltà (Fig.7).

Dal momento che la raccolta dei questionari è collegata al servizio prenotazione esame e che senza la compilazione del questionario il sistema informatico non consente la prenotazione all'esame, la rilevazione ha riguardato il 100% degli insegnamenti oggetto d'esame da parte degli studenti, corrispondente a **livello di Ateneo a circa 90% del totale** degli insegnamenti attivati (Fig. 7).

Figura 7. Grado di copertura 2019/2020

FACOLTA'	CDS	Tot. Insegnamenti Attivati	Tot. Insegnamenti rilevati	Grado di copertura (%)
ECONOMIA	su Facoltà	52	47	90,4
	L33	28	26	92,9
	LM56	24	21	87,5
GIURISPRUDENZA	su Facoltà	84	77	91,7
	L14	35	32	91,4
	LMG	49	45	91,8
LETTERE	su Facoltà	99	88	88,9
	L10	58	49	84,5
	LM14	13	12	92,3
	LM38	28	27	96,4
SCIENZE DELLA FORMAZIONE	su Facoltà	91	79	86,8
	L19	35	32	91,4
	L24	24	21	87,5
	LM51	18	14	77,8
	LM85	14	12	85,7
SCIENZE POLITICHE	su Facoltà	32	30	93,8
	L36	22	20	90,9
	LM62	10	10	100,0
SCIENZE E TECNOLOGIE APPLICATE	su Facoltà	142	126	88,7
	L7	25	24	96,0
	L8	24	20	83,3
	L9	31	29	93,5
	LM23	15	14	93,3
	LM30	14	12	85,7
	LM32	20	15	75,0
	LM33	13	12	92,3
TOT ATENEO		500	447	89,4

3.3 Questionari raccolti

Il numero di questionari raccolti nell'anno accademico 2019/2020 è pari a **36.689**, di cui **22929** (66.7 %) riferibili a studenti “frequentanti” e **11424** (33.3 %) riferibili a studenti “non frequentanti” (Figura 8). Le percentuali confermano quanto rilevato negli anni accademici precedenti.



Figura 8: Questionari raccolti per tutti i CdS dell'Ateneo, a.a. 2019-2020 (scheda 1bis e 3bis)

FACOLTA'	CDS	tot. Schede 1bis	tot. Schede 3bis	TOT. 1bis+3bis	% 1bis	%3bis
ECONOMIA	su Facoltà	2582	1356	3938	65,6	34,4
	L33	2131	1100	3231	66,0	34,0
	LM56	451	256	707	63,8	36,2
GIURISPRUDENZA	su Facoltà	3310	2037	5347	61,9	38,1
	L14	1929	1239	3168	60,9	39,1
	LMG	1381	798	2179	63,4	36,6
LETTERE	su Facoltà	3422	1511	4933	69,4	30,6
	L10	1638	758	2396	68,4	31,6
	LM14	743	295	1038	71,6	28,4
	LM38	1041	458	1499	69,4	30,6
SCIENZE DELLA FORMAZIONE	su Facoltà	7710	3650	11360	67,9	32,1
	L19	2035	1130	3165	64,3	35,7
	L24	3449	1401	4850	71,1	28,9
	LM51	1672	746	2418	69,1	30,9
	LM85	554	373	927	59,8	40,2
SCIENZE POLITICHE	su Facoltà	1734	1201	2935	59,1	40,9
	L36	1419	978	2397	59,2	40,8
	LM62	315	223	538	58,6	41,4
SCIENZE E TECNOLOGIE APPLICATE	su Facoltà	4171	1669	5840	71,4	28,6
	L7	490	215	705	69,5	30,5
	L8	1411	582	1993	70,8	29,2
	L9	1092	449	1541	70,9	29,1
	LM23	413	137	550	75,1	24,9
	LM30	97	41	138	70,3	29,7
	LM32	404	154	558	72,4	27,6
	LM33	264	91	355	74,4	25,6
TOT ATENEO		22929	11424	34353	66,7	33,3

3.4 OPINIONI DEGLI STUDENTI FREQUENTANTI

3.4.1 Lauree Triennali e a ciclo Unico

Al fine di procedere all'analisi dei livelli di soddisfazione degli studenti frequentanti, il Nucleo di Valutazione ha proceduto ad aggregare i giudizi degli studenti frequentanti (riportati in dettaglio nell'Allegato I) per Classe di Laurea (Triennale e a ciclo Unico, Magistrale) e per Facoltà.

Per ciascuna aggregazione è stata proposta una tabella che riporta le medie su ciascuna domanda, ottenuta dalla conversione in punteggi delle modalità di risposta (Decisamente No = 2, Più No che Sì = 5, Più Sì che No = 7, Decisamente Sì = 10). Le medie di tali valori sono quindi state collocate all'interno di **4 fasce** corrispondenti ad un giudizio sintetico del livello di soddisfazione complessiva espresso dagli studenti:

- fascia di "livello di soddisfazione insufficiente" (corrispondente a valori medi inferiori a 6)
- fascia di "livello di soddisfazione discreto" (corrispondente a valori medi maggiori o uguali a 6 e inferiori a 7);



- fascia di "livello di soddisfazione buono" (corrispondente a valori medi maggiori o uguali a 7 e inferiori a 8);
- fascia di "livello di soddisfazione elevato" (corrispondente a valori medi maggiori o uguali a 8).

La Tabella in Figura 9 riporta i punteggi rilevati, per ciascuna domanda, per i corsi di laurea Triennale ed a Ciclo Unico dell'Ateneo.

Si nota chiaramente che gli studenti dichiarano un **livello di soddisfazione complessivo "Elevato" per tutti i CdS** (valore medio, ultima colonna della Figura 9). Anche la valutazione a livello di Ateneo, indicata nell'ultima riga della tabella, mostra una chiara predominanza di punteggi superiori a 8 per le domande relative alla "docenza".

I punteggi più bassi (ma sempre superiori al 7, livello di soddisfazione buono) sono relativi alle domande D1 e D2 del settore "insegnamento" (D1: *Le conoscenze preliminari possedute sono risultate sufficienti per la comprensione degli argomenti previsti nel programma dell'esame?*; D2: *Il carico di studio dell'insegnamento è proporzionato ai crediti assegnati?*).

Come per i precedenti anni, I livelli di soddisfazione più elevati si registrano per tutti i CdL per la domanda D5 (settore "insegnamento") relativa alla facilità di accesso ed utilizzo delle attività didattiche on-line (filmati multimediali, unità ipertestuali...) e la per la domanda relativa all'interesse per gli argomenti trattati (D11).

Figura 9. Opinioni degli studenti delle Lauree Triennali e a ciclo Unico (LMG01)

Questionario IBIS	INSEGNAMENTO					DOCENZA					INTERESSE	MEDIA Cds
	LE CONOSCENZE PRELIMINARI POSSEDUTE SONO RISULTATE SUFFICIENTI PER LA COMPrensione DEGLI ARGOMENTI PREVISTI NEL PROGRAMMA DELL'ESAME?	IL CARICO DI STUDIO DELL'INSEGNAMENTO È PROPORZIONATO AI CREDITI ASSEGNATI?	IL MATERIALE DIDATTICO (INDICATO E DISPONIBILE) È ADEGUATO PER LO STUDIO DELLA MATERIA?	LE MODALITÀ DI ESAME SONO STATE DEFINITE IN MODO CHIARO?	LE ATTIVITÀ DIDATTICHE ON LINE (FILMATI MULTIMEDIALI, UNITÀ IPERTESTUALI...) SONO DI FACILE ACCESSO E UTILIZZO?	IL DOCENTE STIMOLA / MOTIVA L'INTERESSE VERSO LA DISCIPLINA?	IL DOCENTE ESPONE GLI ARGOMENTI IN MODO CHIARO?	LE ATTIVITÀ DIDATTICHE DIVERSE DALLE LEZIONI (ESERCITAZIONI, LABORATORI, CHAT, FORUM ETC...) SONO STATE UTILI ALL'APPRENDIMENTO DELLA MATERIA?	IL DOCENTE È EFFETTIVAMENTE REFERIBILE PER CHIARIMENTI E SPIEGAZIONI?	IL TUTOR È REFERIBILE PER CHIARIMENTI E SPIEGAZIONI?	E' INTERESSATO/A AGLI ARGOMENTI TRATTATI NELL'INSEGNAMENTO?	
Cds	D1	D2	D3	D4	D5	D6	D7	D8	D9	D10	D11	
Scienze Economiche (L33)	7,58	7,64	7,86	8,32	8,47	8,07	8,18	7,64	8,10	8,16	8,27	8,03
Scienze dei servizi giuridici (L14)	7,57	7,70	7,97	8,36	8,53	8,14	8,28	7,66	8,19	8,23	8,16	8,07
Giurisprudenza (LMG01)	7,59	7,73	8,06	8,49	8,57	8,27	8,32	7,76	8,31	8,34	8,31	8,16
Lettere (L10)	7,55	7,59	7,97	8,38	8,50	8,20	8,35	7,86	8,37	8,32	8,61	8,15
Scienze dell'Educazione e della Formazione (L19)	7,56	7,74	8,03	8,39	8,49	8,16	8,25	7,64	8,20	8,16	8,33	8,09
Scienze e Tecnologie Psicologiche (L24)	7,67	7,72	8,00	8,43	8,54	8,06	8,17	7,70	8,18	8,22	8,48	8,11
Scienze Politiche e delle Relazioni Internazionali (L36)	7,46	7,54	7,90	8,28	8,48	8,14	8,32	7,70	8,16	8,11	8,28	8,03
Ingegneria Civile (L7)	7,63	7,70	8,09	8,31	8,59	8,09	8,24	7,97	8,30	8,29	8,48	8,16
Ingegneria Informatica (L8)	7,68	7,73	7,95	8,40	8,53	8,05	8,18	7,69	8,16	8,10	8,08	8,05
Ingegneria Industriale (L9)	7,64	7,79	7,87	8,40	8,47	8,01	8,01	7,74	8,10	8,00	8,36	8,04
MEDIA	7,59	7,69	7,97	8,38	8,52	8,12	8,23	7,74	8,21	8,19	8,34	



3.4.2 Lauree Magistrali

Analogamente a quanto indicato nel paragrafo precedente, nella Tabella di Figura 10 sono riportati i punteggi rilevati ai CdL Magistrali dell'Ateneo.

Anche in questo caso, gli studenti frequentanti dichiarano un **livello di soddisfazione "Elevato"** (valore medio nell'ultima colonna della figura). Il valore complessivo di Ateneo, indicato nell'ultima riga della tabella, ricalca il profilo individuato per tutti i Corsi di Studio, con una netta predominanza di punteggi superiori a 8, e quindi di **un livello di soddisfazione "Elevato"**.

Analogamente a quanto osservato per le lauree triennali, i punteggi inferiori (ma sempre superiori al 7), si individuano nelle risposte date alle domande D1 e D2 relative all'insegnamento. I livelli di soddisfazione più elevati si registrano per tutti i CdS per la domanda D5 (settore "insegnamento") relativa alla facilità di accesso ed utilizzo delle attività didattiche on-line (filmati multimediali, unità ipertestuali...), e per le domande D10 e D11 relative alla disponibilità dei docenti e al livello di interesse agli argomenti trattati.

Figura 10. Opinioni degli studenti delle Lauree Magistrali

Questionario 1BIS	INSEGNAMENTO					DOCENZA					INTERESSE	MEDIA Cds
	LE CONOSCENZE PRELIMINARI POSSEDUTE SONO RISULTATE SUFFICIENTI PER LA COMPrensIONE DEGLI ARGOMENTI PREVISTI NEL PROGRAMMA DELL'ESAME?	IL CARICO DI STUDIO DELL'INSEGNAMENTO È PROPORZIONATO AI CREDITI ASSEGNATI?	IL MATERIALE DIDATTICO (INDICATO E DISPONIBILE) È ADEGUATO PER LO STUDIO DELLA MATERIA?	LE MODALITÀ DI ESAME SONO STATE DEFINITE IN MODO CHIARO?	LE ATTIVITÀ DIDATTICHE ON LINE (FILMATI MULTIMEDIALI, UNITÀ IPERTESTUALI...) SONO DI FACILE ACCESSO E UTILIZZO?	IL DOCENTE STIMOLA / MOTIVA L'INTERESSE VERSO LA DISCIPLINA?	IL DOCENTE ESPONE GLI ARGOMENTI IN MODO CHIARO?	LE ATTIVITÀ DIDATTICHE DIVERSE DALLE LEZIONI (ESERCITAZIONI, LABORATORI, CHAT, FORUM ETC...) SONO STATE UTILI ALL'APPRENDIMENTO DELLA MATERIA?	IL DOCENTE È EFFETTIVAMENTE REPERIBILE PER CHIARIMENTI E SPIEGAZIONI?	IL TUTOR È REPERIBILE PER CHIARIMENTI E SPIEGAZIONI?	E' INTERESSATO/A AGLI ARGOMENTI TRATTATI NELL'INSEGNAMENTO?	
Cds	D1	D2	D3	D4	D5	D6	D7	D8	D9	D10	D11	
Scienze dell'Economia (LM56)	7,66	7,84	8,03	8,33	8,47	8,12	8,17	7,67	8,14	8,23	8,17	8,08
Filologia e Letterature Moderne (LM14)	7,69	7,74	8,03	8,45	8,50	8,26	8,42	7,81	8,45	8,39	8,41	8,20
Lingue Moderne per la Comunicazione Internazionale (LM38)	7,59	7,58	8,01	8,37	8,50	8,12	8,22	7,61	8,43	8,19	8,39	8,09
Psicologia (LM51)	7,72	7,78	8,17	8,51	8,61	8,34	8,52	7,92	8,34	8,38	8,88	8,29
Pedagogia (LM85)	7,65	7,65	7,99	8,49	8,63	8,39	8,43	7,72	8,30	8,14	8,60	8,18
Scienze Politiche (LM62)	7,58	7,66	8,10	8,65	8,72	8,43	8,67	8,03	8,73	8,73	8,66	8,36
Ingegneria Civile (LM23)	7,73	7,75	8,14	8,48	8,69	8,48	8,66	8,17	8,66	8,41	8,59	8,34
Ingegneria Energetica e Nucleare (LM30)	7,60	7,68	8,15	7,05	8,74	7,87	8,03	7,77	8,53	8,45	8,57	8,04
Ingegneria Informatica (LM32)	7,83	7,76	8,09	8,33	8,53	8,05	8,24	7,59	8,18	8,00	8,21	8,07
Ingegneria Industriale (LM33)	7,88	7,86	7,91	7,93	8,73	8,34	8,40	7,92	8,30	8,47	8,59	8,21
MEDIA	7,69	7,73	8,06	8,26	8,61	8,24	8,38	7,82	8,41	8,34	8,51	

3.4.3 Livello di soddisfazione globale

Al fine di consentire una analisi globale a livello di Ateneo, sono stati rappresentati i punteggi medi di tutti i Corsi oggetto della rilevazione, differenziati per le 11 domande presenti nel questionario 1bis (Figura 11). Si osserva chiaramente una uniformità di giudizio degli studenti in entrambe le classi di laurea, triennale e magistrale. Le domande con livelli di soddisfazione più bassi (ma sempre superiore al valore medio 7) sono quelle relative alle conoscenze preliminari (D1), al carico didattico (D2) e all'utilità dei materiali didattici diversi dalle lezioni (D8). Dalle opinioni raccolte, si osserva



chiaramente che per la totalità dei Corsi di Laurea, **il livello medio di soddisfazione degli studenti è elevato** (valore maggiore o uguale a 8).

Figura 11. Confronto delle opinioni degli studenti delle Lauree Triennali e Magistrali

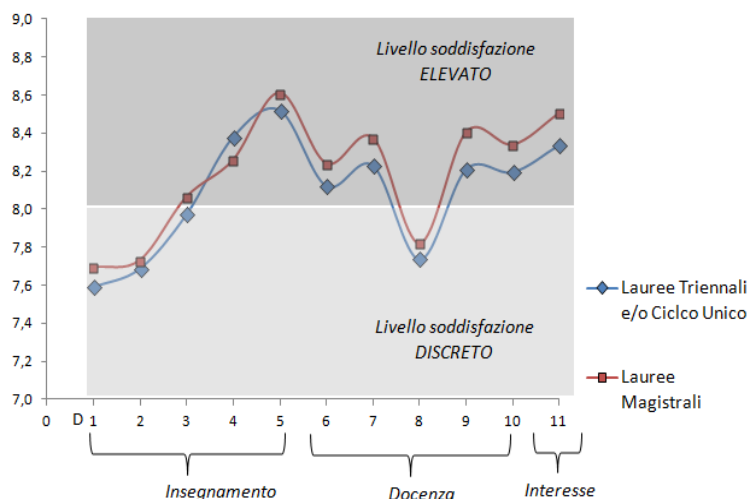
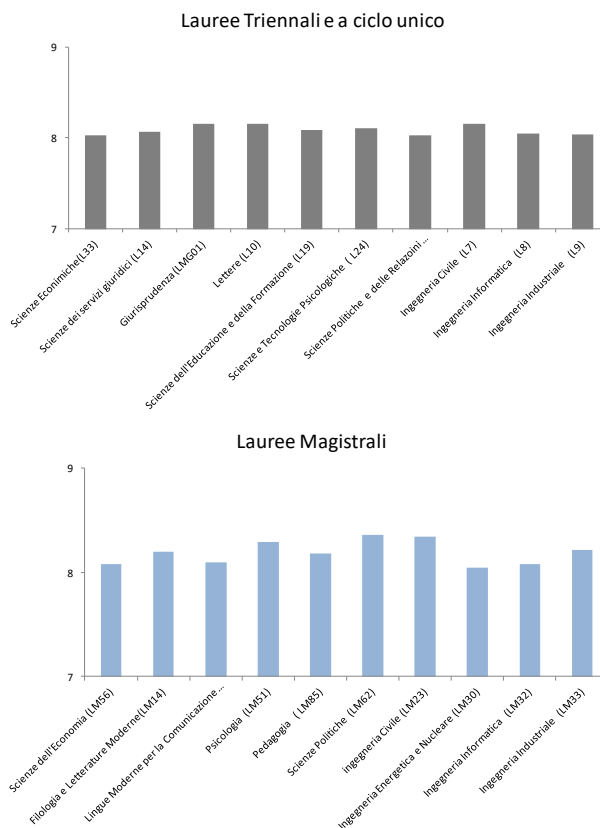


Figura 12: Valutazione globale dei CdS oggetto della rilevazione- studenti frequentanti





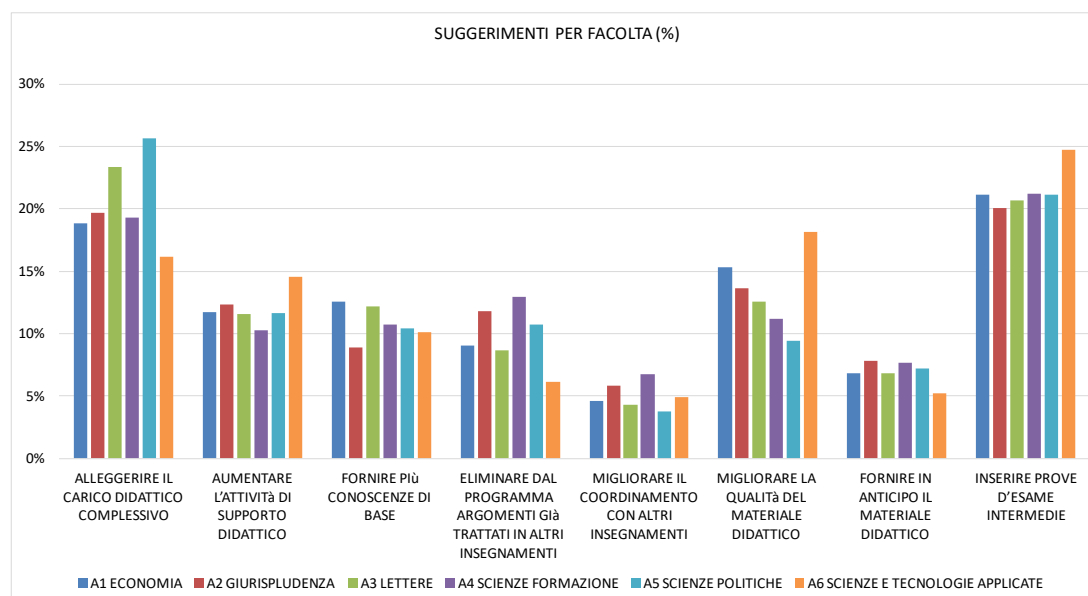
3.4.4 Suggerimenti degli studenti frequentanti

Gli studenti, nell'ambito della compilazione del questionario, hanno la possibilità di dare dei "Suggerimenti", selezionando una o più delle 8 seguenti risposte:

- ☐ Alleggerire il carico didattico complessivo
- ☐ Aumentare l'attività di supporto didattico
- ☐ Fornire più conoscenze di base
- ☐ Eliminare dal programma argomenti già trattati in altri insegnamenti
- ☐ Migliorare il coordinamento con altri insegnamenti
- ☐ Migliorare la qualità del materiale didattico
- ☐ Fornire in anticipo il materiale didattico
- ☐ Inserire prove di esame intermedie

I suggerimenti degli studenti sono stati rappresentati per Facoltà, accorpando i CdS triennali e magistrali. Il grafico in Figura 13 analizza, a livello di Facoltà, l'incidenza percentuale delle risposte raccolte: i suggerimenti più segnalati sono "alleggerire il carico didattico" e "inserire prove di esame intermedie" (compresi tra il 20 ed il 25 %) per tutte le Facoltà, analogamente a quanto osservato nel precedente anno accademico. Il suggerimento meno frequente è stato, sempre per tutte le facoltà, "migliorare il coordinamento con gli altri insegnamenti", e "fornire in anticipo il materiale didattico".

Figura 13: Percentuale dei suggerimenti dati per ciascuna Facoltà – studenti frequentanti





3.5 OPINIONI DEGLI STUDENTI NON FREQUENTANTI

Le opinioni degli studenti non frequentanti (questionario 3bis) sono state elaborate nella stessa modalità precedentemente descritta. Nella Figura 14 sono riportati i risultati relativi alle lauree triennali ed a ciclo unico, mentre nella Figura 15 sono indicati i risultati delle lauree magistrali.

Si può notare che i punteggi superano, come osservato anche per gli studenti frequentanti (scheda 1bis) **per tutte le facoltà e per tutte le sezioni del questionario, il punteggio "7"**, segno molto chiaro della forte **predominanza di risposte positive** (Decisamente SI e Più SI che NO) praticamente nella totalità delle Facoltà.

Dalle tabelle si evince che per le domande D1, D2 e D3, relative al carico didattico e materiale didattico, si registra il livello di soddisfazione degli studenti più basso (ma sempre superiore a 7) sia per le lauree triennali sia per quelle magistrali.

Figura 14: Valutazione media degli studenti NON frequentanti delle lauree triennali e ciclo unico.

Questionario 3BIS	INSEGNAMENTO				DOCENZA		INTERESSE	MEDIA Cds
	LE CONOSCENZE PRELIMINARI POSSEDUTE SONO RISULTATE SUFFICIENTI PER LA COMPrensIONE DEGLI ARGOMENTI PREVISTI NEL PROGRAMMA DELL'ESAME?	IL CARICO DI STUDIO DELL'INSEGNAMENTO È PROPORZIONATO AI CREDITI ASSEGNATI?	IL MATERIALE DIDATTICO (INDICATO E DISPONIBILE) È ADEGUATO PER LO STUDIO DELLA MATERIA?	LE MODALITÀ DI ESAME SONO STATE DEFINITE IN MODO CHIARO?	IL DOCENTE È EFFETTIVAMENTE REFERIBILE PER CHIARIMENTI E SPIEGAZIONI?	IL TUTOR È REFERIBILE PER CHIARIMENTI E SPIEGAZIONI?	E' INTERESSATO/A AGLI ARGOMENTI TRATTATI NELL'INSEGNAMENTO?	
Cds	D1	D2	D3	D4	D9	D10	D11	
Scienze Economiche (L33)	7,46	7,56	7,91	8,34	8,25	8,27	8,45	8,04
Scienze dei servizi giuridici (L14)	7,50	7,75	7,90	8,52	8,39	8,38	8,47	8,13
Giurisprudenza (LMG01)	7,56	7,76	8,06	8,41	8,23	8,24	8,28	8,08
Lettere (L10)	7,65	7,66	8,07	8,53	8,48	8,40	8,46	8,18
Scienze dell'Educazione e della Formazione (L19)	7,55	7,61	8,06	8,51	8,37	8,29	8,44	8,12
Scienze e Tecnologie Psicologiche (L24)	7,55	7,73	8,01	8,45	8,27	8,30	8,55	8,12
Scienze Politiche e delle Relazioni Internazionali (L36)	7,58	7,79	8,12	8,44	8,53	8,48	8,52	8,21
Ingegneria Civile (L7)	7,57	7,71	8,15	8,44	8,50	8,42	8,57	8,19
Ingegneria Informatica (L8)	7,45	7,46	7,64	8,15	8,06	7,92	7,97	7,81
Ingegneria Industriale (L9)	7,58	7,71	7,74	8,22	8,11	8,14	8,42	7,99
MEDIA	7,54	7,67	7,97	8,40	8,32	8,28	8,41	



Figura 15: Valutazione media degli studenti NON frequentanti delle lauree magistrali.

Questionario 3BIS	INSEGNAMENTO				DOCENZA		INTERESSE	MEDIA Cds
	LE CONOSCENZE PRELIMINARI POSSEDUTE SONO RISULTATE SUFFICIENTI PER LA COMPRESIONE DEGLI ARGOMENTI PREVISTI NEL PROGRAMMA DELL'ESAME?	IL CARICO DI STUDIO DELL'INSEGNAMENTO È PROPORZIONATO AI CREDITI ASSEGNATI?	IL MATERIALE DIDATTICO (INDICATO E DISPONIBILE) È ADEGUATO PER LO STUDIO DELLA MATERIA?	LE MODALITÀ DI ESAME SONO STATE DEFINITE IN MODO CHIARO?	IL DOCENTE È EFFETTIVAMENTE REPERIBILE PER CHIARIMENTI E SPIEGAZIONI?	IL TUTOR È REPERIBILE PER CHIARIMENTI E SPIEGAZIONI?	E' INTERESSATO/A AGLI ARGOMENTI TRATTATI NELL'INSEGNAMENTO?	
CdS	D1	D2	D3	D4	D9	D10	D11	
Scienze dell'Economia (LM56)	7,63	7,47	7,62	8,34	8,06	8,13	8,17	7,92
Filologia e Letterature Moderne (LM14)	7,51	7,38	7,94	8,54	8,36	8,37	8,32	8,06
Lingue Moderne per la Comunicazione Internazionale (LM38)	7,57	7,64	7,86	8,42	8,70	8,38	8,63	8,17
Psicologia (LM51)	7,79	7,85	8,23	8,78	8,54	8,53	8,86	8,37
Pedagogia (LM85)	7,51	7,64	8,01	8,67	8,41	8,22	8,46	8,13
Scienze Politiche (LM62)	7,71	7,34	8,12	8,41	8,69	8,67	8,48	8,20
Ingegneria Civile (LM23)	7,53	7,55	8,16	8,58	8,52	8,34	8,48	8,17
Ingegneria Energetica e Nucleare (LM30)	7,61	7,24	7,85	8,46	8,49	8,46	8,24	8,05
Ingegneria Informatica (LM32)	7,65	7,62	7,54	7,94	8,36	8,33	7,94	7,91
Ingegneria Industriale (LM33)	7,75	7,61	7,88	8,43	8,52	8,38	8,55	8,16
MEDIA	7,63	7,53	7,92	8,46	8,46	8,38	8,41	

La sezione del questionario dedicata alla “docenza” raccoglie le opinioni degli studenti in merito alle attività didattiche on line, alle capacità didattiche dei docenti e alle attività di tutoraggio. In riferimento a questa sezione del questionario si osserva - a livello delle singole Facoltà dell'Ateneo - **un livello di soddisfazione Elevato** (valori superiori a 8) per tutti i CdS oggetto della rilevazione.

Analogamente a quanto analizzato in precedenza, si osserva chiaramente una uniformità di giudizio degli studenti in entrambe le classi di laurea, triennale e magistrale (Figura 16). Per entrambe le classi di laurea, gli studenti dichiarano un **livello di soddisfazione complessivo "Elevato" per 8 CdS** (valore medio, ultima colonna delle Figure 15 e 16) e **“Buono”** per i restanti 2 CdS.

Il grafico in figura 17 analizza, a livello di Facoltà, l'incidenza percentuale dei suggerimenti raccolti mediante la scheda 3bis: i suggerimenti più segnalati sono “alleggerire il carico didattico” e “inserire prove di esame intermedie” (compresi tra il 25 ed il 30 %) per tutte le Facoltà. Il suggerimento meno frequente è stato, sempre per tutte le facoltà, “migliorare il coordinamento con gli altri insegnamenti”, in media pari al 5 %.



Figura 16: Confronto delle opinioni degli studenti NON frequentanti delle Lauree Triennali e Magistrali

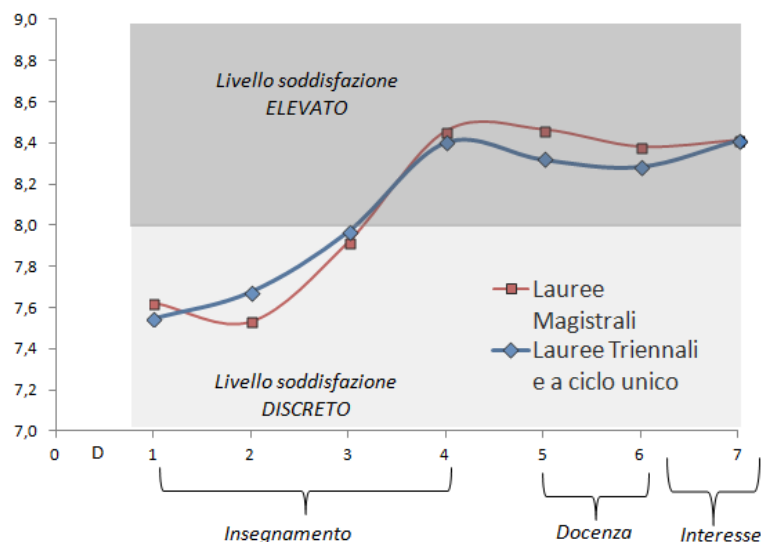
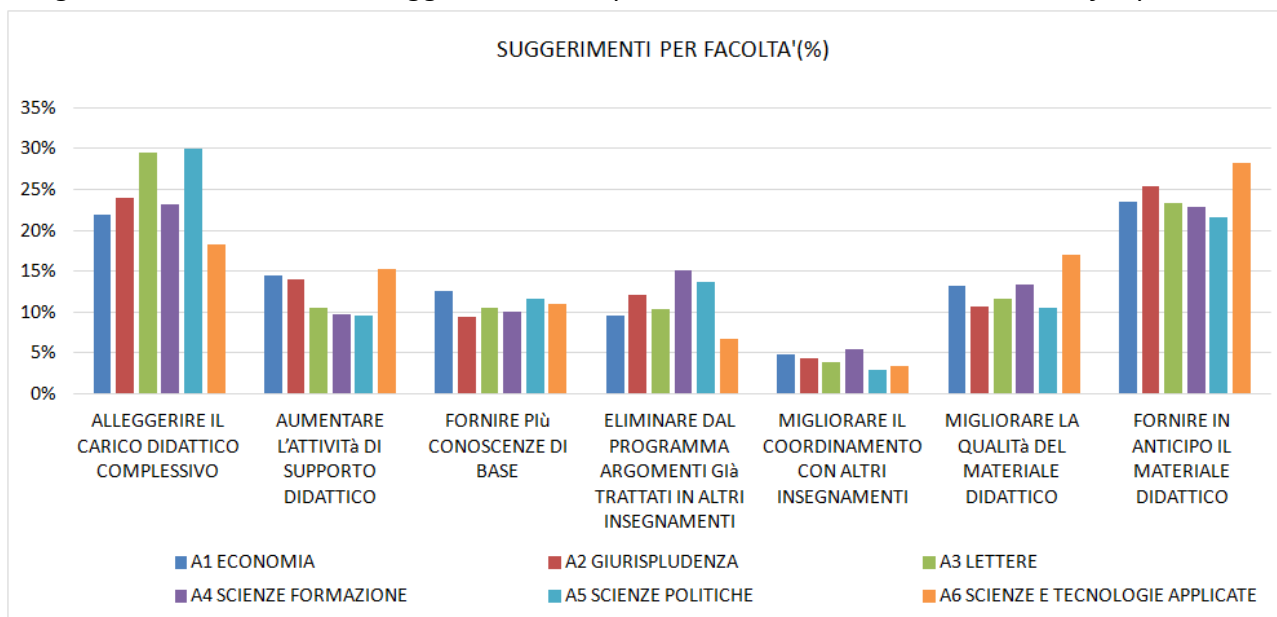


Figura 17: Percentuale dei suggerimenti dati per ciascuna Facoltà – studenti NON frequentanti



3.6 OPINIONE DEI LAUREATI

Per raccogliere le opinioni dei laureati, l'Università Guglielmo Marconi ha adottato il questionario 6bis (Fig. 15) presente nel Documento Autovalutazione, Valutazione e Accreditamento del Sistema



Universitario Italiano pubblicato dall'ANVUR il 09 gennaio 2013, che si compone di 21 domande suddivise in 4 distinte sezioni:

- “esperienza universitaria”: in questa sezione si raccolgono le opinioni globali dei laureati sulla esperienza vissuta nell’ambito del corso di studio anche in termini di conoscenze e abilità acquisite.
- “lavoro”: in questa sezione il laureato dichiara la sua posizione lavorativa attuale e durante il corso universitario, valutando anche come il percorso universitario abbia inciso sull’inserimento nel mondo del lavoro.
- “ tirocini/stage”: in questa sezione il laureato fornisce una sua valutazione sulla rilevanza dei tirocini/stage/esperienze all’estero (se fatte) per l’inserimento nel mondo del lavoro.
- “valutazione”: i laureati esprimono una loro libera valutazione sui punti di forza e di debolezza del corso di studio terminato.

La compilazione del questionario è avvenuta contattando direttamente i laureati attraverso un *follow up* telefonico. Questo anno il numero dei questionari raccolti è stato maggiore rispetto all’anno precedente. Sono stati raccolti ed elaborati i questionari di **11278 laureati** (da 1-3 e 5 anni) distribuiti secondo le percentuali riportate in Figura 18.

Si osserva, dall’analisi delle risposte alle domande della sezione “lavoro”, che l’80% di essi dichiara essere stato impegnato nel mondo del lavoro già durante il corso di studio (L13): di questi circa il 60% dichiara di lavorare in un settore coerente con il titolo di studio (L8).

I dati aggregati per Facoltà sono riportati nell’Allegato II.

Le opinioni più importanti sono quelle della sezione “esperienza universitaria” (L2-L7 del questionario, Figura 18) che sintetizzano la valutazione che i laureati hanno dato al percorso universitario concluso. Al fine di elaborare i risultati delle rilevazioni, il NdV ha adottato la stessa codifica utilizzata per le opinioni degli studenti al fine di convertire le risposte in punteggi.

Si osserva (Figg. 20, 21) che i laureati di tutti i corsi di studio (triennali, magistrale e a ciclo unico) esprimono una valutazione positiva della propria esperienza (colonna 1, risposta alla domanda L1), con un **“livello di soddisfazione Elevato”** (valori superiori a 8!).



Figura 18. Opinioni dei laureati da 1-3 e 5 anni (scheda 6bis)

Scheda 6bis: Laureati da 1-3-5 anni			
SEZIONE	DOMANDA	RISPOSTA	Codice Rel. NdV
Esperienza universitaria	Se potesse tornare indietro, si iscriverebbe nuovamente all'università?	Si, nello stesso corso Si, un altro corso NO	L1
	Come valuterebbe la sua esperienza universitaria?	Molto positiva Positiva Negativa Molto negativa	L2
	Conoscenza e capacità di comprensione specifiche del corso di studio	Decisamente SI Più SI che NO Più NO che SI Decisamente NO	L3
	Capacità di applicare conoscenza e comprensione specifiche del corso di studio		L4
	Autonomia di giudizio		L5
	Abilità comunicative		L6
	Capacità di apprendimento		L7
Lavoro	Lavoro in un settore coerente con il mio titolo di studio	Decisamente no Più no che si Più si che no Decisamente si	L8
	Sto cercando lavoro	aperta	L9
	Non studio e non cerco lavoro		L10
	Sto continuando a studiare		L11
	E' stato aiutato dall'università a trovare lavoro?	SI NO	L12
	Lavorava già durante il corso di studio?	Ho cambiato lavoro Continuo lo stesso lavoro Continuo ma salito di livello	L13
	Il titolo conseguito risulta utile per l'esercizio della sua attività?	SI NO	L14
Tirocini/stage	Quanto utilizza conoscenze, abilità e competenze acquisite all'università?	Poco Molto Abbastanza Per niente	L15
	Ha svolto attività di tirocinio/stage pre o post laurea?	SI No	L16
	L'esperienza di tirocinio/stage ha facilitato il suo inserimento nel mondo del lavoro?	Decisamente no Più no che si Più si che no Decisamente si	L17
	Durante gli studi universitari ha svolto attività di studio all'estero?	SI No	L18
Valutazione	L'esperienza vissuta nell'attività di studio all'estero ha facilitato il suo inserimento nel mondo del lavoro?	Decisamente no Più no che si Più si che no Decisamente si	L19
	Punto di forza?	aperta	L20
	Punto di debolezza?		L21



Figura 19. Questionari raccolti per i laureati

FACOLTA'	CDS	QUESTIONARI RACCOLTI	% DI QUESTIONARI RACCOLTI SU ATENEO
ECONOMIA	SCIENZE ECONOMICHE (L33)	1217	11%
	SCIENZE DELL'ECONOMIA (LM56)	498	4%
GIURISPLUDENZA	SCIENZE DEI SERVIZI GIURIDICI (L14)	1178	10%
	GIURISPRUDENZA (LMG01)	923	8%
LETTERE	LETTERE (L10)	268	2%
	FILOLOGIA E LETTERATURE MODERNE (LM14)	182	2%
	LINGUE MODERNE PER LA COMUNICAZIONE INTERNAZIONALE (LM38)	214	2%
SCIENZE FORMAZIONE	SCIENZE DELL'EDUCAZIONE E DELLA FORMAZIONE (L19)	588	5%
	SCIENZE E TECNICHE PSICOLOGICHE (L24)	898	8%
	PSICOLOGIA (Lm51)	1176	10%
	PEDAGOGIA (LM85)	342	3%
SCIENZE POLITICHE	SCIENZE POLITICHE E DELLE RELAZIONI INTERNAZIONALI (L36)	537	5%
	SCIENZE POLITICHE (LM62)	235	2%
SCIENZE E TECNOLOGIE APPLICATE	INGEGNERIA CIVILE (L7)	832	7%
	INGEGNERIA INFORMATICA (L8)	387	3%
	INGEGNERIA INDUSTRIALE (L9)	719	6%
	INGEGNERIA CIVILE (LM23)	606	5%
	INGEGNERIA ENERGETICA E NUCLEARE (LM30)	115	1%
	INGEGNERIA INFORMATICA (LM32)	137	1%
	INGEGNERIA INDUSTRIALE (LM33)	226	2%
ATENEO		11278	100%

Figura 20: Risposte dei laureati (sezione esperienza universitaria) lauree triennali e/o ciclo unico

Questionario 6bis	COME VALUTEREBBE LA SUA ESPERIENZA UNIVERSITARIA?	CONOSCENZA E CAPACITA' DI COMPRENSIONE SPECIFICHE DEL CORSO DI STUDIO. ?	CAPACITA' DI APPLICARE CONOSCENZA E COMPRENSIONE SPECIFICHE DEL CORSO DI STUDIO. ?	AUTONOMIA DI GIUDIZIO ?	ABILITA' COMUNICATIVE ?	CAPACITA' DI APPRENDIMENTO?	MEDIA
Cds	L2	L3	L4	L5	L6	L7	
Scienze Economiche(L33)	8,39	7,86	7,68	7,83	7,77	7,93	7,91
Scienze dei servizi giuridici (L14)	8,55	8,19	8,00	8,17	8,15	8,22	8,22
Giurisprudenza (LMG01)	8,49	8,07	7,81	8,06	8,01	8,12	8,10
Lettere (L10)	8,51	8,59	8,35	8,58	8,57	8,65	8,54
Scienze dell'Educazione e della Formazione (L19)	8,41	7,71	7,49	7,71	7,73	7,87	7,82
Scienze e Tecnologie Psicologiche (L24)	8,50	8,10	7,64	7,93	7,99	8,13	8,05
Scienze Politiche e delle Relazioni Internazionali (L36)	8,66	8,18	7,84	8,13	8,19	8,32	8,22
Ingegneria Civile (L7)	8,23	7,35	7,15	7,44	7,38	7,44	7,50
Ingegneria Informatica (L8)	8,36	7,74	7,56	7,80	7,68	7,96	7,85
Ingegneria Industriale (L9)	8,15	7,59	7,45	7,68	7,57	7,83	7,71
MEDIA	8,43	7,94	7,70	7,93	7,90	8,05	



Figura 21: Risposte dei laureati (sezione esperienza universitaria) lauree magistrali

Questionario 6bis	COME VALUTEREBBE LA SUA ESPERIENZA UNIVERSITARIA?	CONOSCENZA E CAPACITÀ DI COMPRENSIONE SPECIFICHE DEL CORSO DI STUDIO.?	CAPACITÀ DI APPLICARE CONOSCENZA E COMPRENSIONE SPECIFICHE DEL CORSO DI STUDIO.?	AUTONOMIA DI GIUDIZIO.?	ABILITÀ COMUNICATIVE.?	CAPACITÀ DI APPRENDIMENTO.?	MEDIA
CdS	L2	L3	L4	L5	L6	L7	
Scienze dell'Economia (LM56)	8,31	8,08	7,70	8,03	7,93	8,12	8,03
Filologia e Letterature Moderne (LM14)	8,34	8,18	7,82	8,19	8,24	8,33	8,18
Lingue Moderne per la Comunicazione Internazionale (LM38)	8,38	8,40	8,19	8,43	8,47	8,63	8,41
Psicologia (LM51)	8,48	8,19	7,76	8,06	8,06	8,26	8,13
Pedagogia (LM85)	8,38	7,69	7,51	7,80	7,67	7,70	7,79
Scienze Politiche (LM62)	8,59	7,94	7,71	8,05	7,97	8,28	8,09
Ingegneria Civile (LM23)	8,41	7,64	7,51	7,62	7,62	7,74	7,76
Ingegneria Energetica e Nucleare (LM30)	8,60	7,76	7,38	7,76	7,56	7,92	7,83
Ingegneria Informatica (LM32)	8,25	7,86	7,30	7,87	7,66	7,86	7,80
Ingegneria Industriale (LM33)	8,47	7,63	7,54	7,81	7,71	7,83	7,83
MEDIA	8,42	7,94	7,64	7,96	7,89	8,07	

3.7 OPINIONE DEI LAUREANDI

Le più recenti Linee Guida AVA (2017) prevedono anche la rilevazione delle opinioni dei laureandi come parte integrante del processo di autovalutazione dei Corsi di Studio, come disciplinato dal DM 6/2019. Tali opinioni sono state raccolte prima della laurea, attraverso la compilazione della scheda ANVUR 5bis (Fig. 22) che si compone di 6 domande (codici LN1, LN6) con 4 possibili risposte. Le domande hanno la finalità di raccogliere le opinioni sull'intero percorso didattico svolto (standard tecnologici, attività didattiche sincrone e asincrone, servizi e spazi messi a disposizione dall'Ateneo, carico di studio). Per l'Anno Accademico 2019-20 sono stati raccolti i questionari di **4478 laureandi** distribuiti secondo le percentuali riportate in Figura 23.

Al fine di elaborare i risultati delle rilevazioni, il NdV ha adottato la stessa codifica impiegata per le elaborazioni delle opinioni degli studenti, identificando allo stesso modo le 4 possibili fasce di giudizi:

- “**giudizio negativo**” (corrispondente a valori medi inferiori a 6)
- “**giudizio discreto**” (corrispondente a valori medi maggiori o uguali a 6 e inferiori a 7)
- “**giudizio buono**” (corrispondente a valori medi maggiori o uguali a 7 e inferiori a 8)
- “**giudizio ottimo**” (corrispondente a valori medi maggiori o uguali a 8)



I dati elaborati dimostrano (Figure 24 e 25) il giudizio estremamente positivo dei laureandi Triennali e Magistrali (medie sempre superiori a 8).

Figura 22. Opinioni dei laureandi (Scheda 5bis)

SEZIONE	DOMANDA	RISPOSTA	Codice Rel. NdV
ESPERIENZA UNIVERSITARIA	QUAL E' IL SUO GIUDIZIO SUGLI STANDARD TECNOLOGICI DELLA PIATTAFORMA INFORMATICA PER L'EROGAZIONE DEI SERVIZI FORMATIVI?	Decisamente positivo Abbastanza positivo Abbastanza negativo Decisamente negativo	LN1
	QUAL E' IL SUO GIUDIZIO SULLE ATTIVITA' DIDATTICHE DIVERSE DALLE LEZIONI (ESERCITAZIONI, LABORATORI, CHAT, FORUM ETC ETC)?		LN2
	QUAL E' IL SUO GIUDIZIO SULLE ATTREZZATURE INFORMATICHE?		LN3
	QUAL E' IL SUO GIUDIZIO SUI SERVIZI DI BIBLIOTECA (ACCESSO AL PRESTITO E ALLA CONSULTAZIONE, ORARI DI APERTURA, ECC ECC)?		LN4
	IL CARICO DI STUDIO DEGLI INSEGNAMENTI E' ADEGUATO ALLA DURATA DEL CORSO DI STUDIO?		LN5
	E' COMPLESSIVAMENTE SODDISFATTO/A DEL CORSO DI STUDI?		LN6

Figura 23: Questionari raccolti per i laureandi

FACOLTA'	CDL	QUESTIONARI RACCOLTI	% DI QUESTIONARI RACCOLTI SU ATENEO
ECONOMIA	SCIENZE ECONOMICHE (L33)	417	9%
	SCIENZE DELL'ECONOMIA (LM56)	182	4%
GIURISPRUDENZA	SCIENZE DEI SERVIZI GIURIDICI (L14)	442	10%
	GIURISPRUDENZA (LMG01)	316	7%
LETTERE	LETTERE (L10)	227	5%
	FILOLOGIA E LETTERATURE MODERNE (LM14)	163	4%
	LINGUE MODERNE PER LA COMUNICAZIONE INTERNAZIONALE (LM38)	268	6%
SCIENZE FORMAZIONE	SCIENZE DELL'EDUCAZIONE E DELLA FORMAZIONE (L19)	279	6%
	SCIENZE E TECNICHE PSICOLOGICHE (L24)	476	11%
	PSICOLOGIA (LM51)	449	10%
	PEDAGOGIA (LM85)	146	3%
SCIENZE POLITICHE	SCIENZE POLITICHE E DELLE RELAZIONI INTERNAZIONALI (L36)	236	5%
	SCIENZE POLITICHE (LM62)	96	2%
SCIENZE E TECNOLOGIE APPLICATE	INGEGNERIA CIVILE (L7)	117	3%
	INGEGNERIA INFORMATICA (L8)	163	4%
	INGEGNERIA INDUSTRIALE (L9)	185	4%
	INGEGNERIA CIVILE (LM23)	165	4%
	INGEGNERIA ENERGETICA E NUCLEARE (LM30)	19	0%
	INGEGNERIA INFORMATICA (LM32)	77	2%
	INGEGNERIA INDUSTRIALE (LM33)	55	1%
ATENEO		4478	100%



Figura 24: Risposte dei laureandi lauree Triennali e/o Ciclo Unico

Opinioni Laureandi Triennali /Ciclo unico	QUAL E' IL SUO GIUDIZIO SUGLI STANDARD TECNOLOGICI DELLA PIATTAFORMA INFORMATICA PER L'EROGAZIONE DEI SERVIZI FORMATIVI?	QUAL E' IL SUO GIUDIZIO SULLE ATTIVITA' DIDATTICHE DIVERSE DALLE LEZIONI (ESERCITAZIONI, LABORATORI, CHAT, FORUM ETC ETC)?	QUAL E' IL SUO GIUDIZIO SULLE ATTREZZATURE INFORMATICHE?	QUAL E' IL SUO GIUDIZIO SUI SERVIZI DI BIBLIOTECA (ACCESSO AL PRESTITO E ALLA CONSULTAZIONE, ORAR DI APERTURA, ECC ECC)?	IL CARICO DI STUDIO DEGLI INSEGNAMENTI E' ADEGUATO ALLA DURATA DEL CORSO DI STUDIO?	E' COMPLESSIVAMENTE SODDISFATTO/A DEL CORSO DI STUDI?	MEDIA
CdS	LN1	LN2	LN3	LN4	LN5	LN6	
Scienze Economiche(L33)	9,17	8,15	8,82	8,10	8,88	9,34	8,74
Scienze dei servizi giuridici (L14)	8,99	8,09	8,77	8,16	8,75	9,30	8,68
Giurisprudenza (LMG01)	9,17	7,94	8,84	8,39	9,13	9,52	8,83
Lettere (L10)	8,91	8,12	9,02	8,11	8,43	9,19	8,63
Scienze dell'Educazione e della Formazione (L19)	9,05	8,05	9,13	8,09	8,53	9,21	8,68
Scienze e Tecnologie Psicologiche (L24)	9,31	8,24	8,98	8,12	8,99	9,30	8,82
Scienze Politiche e delle Relazioni Internazionali (L36)	9,12	8,03	8,97	8,24	8,81	9,36	8,76
Ingegneria Civile (L7)	9,08	8,14	8,51	8,06	8,68	9,28	8,62
Ingegneria Informatica (L8)	8,34	7,29	7,56	8,09	8,12	8,90	8,05
Ingegneria Industriale (L9)	8,72	7,72	8,38	8,05	8,44	9,08	8,40
MEDIA	8,99	7,98	8,70	8,14	8,68	9,25	

Figura 25: Risposte dei laureandi lauree Magistrali

Opinioni Laureandi Magistrali	QUAL E' IL SUO GIUDIZIO SUGLI STANDARD TECNOLOGICI DELLA PIATTAFORMA INFORMATICA PER L'EROGAZIONE DEI SERVIZI FORMATIVI?	QUAL E' IL SUO GIUDIZIO SULLE ATTIVITA' DIDATTICHE DIVERSE DALLE LEZIONI (ESERCITAZIONI, LABORATORI, CHAT, FORUM ETC ETC)?	QUAL E' IL SUO GIUDIZIO SULLE ATTREZZATURE INFORMATICHE?	QUAL E' IL SUO GIUDIZIO SUI SERVIZI DI BIBLIOTECA (ACCESSO AL PRESTITO E ALLA CONSULTAZIONE, ORAR DI APERTURA, ECC ECC)?	IL CARICO DI STUDIO DEGLI INSEGNAMENTI E' ADEGUATO ALLA DURATA DEL CORSO DI STUDIO?	E' COMPLESSIVAMENTE SODDISFATTO/A DEL CORSO DI STUDI?	MEDIA
CdS	LN1	LN2	LN3	LN4	LN5	LN6	
Scienze dell'Economia (LM56)	9,10	8,14	8,80	8,47	8,57	9,10	8,70
Filologia e Letterature Moderne(LM14)	8,85	7,79	8,53	8,27	8,42	8,96	8,47
Lingue Moderne per la Comunicazione Internazionale (LM38)	8,66	7,79	8,73	8,10	8,02	8,79	8,35
Psicologia (LM51)	9,25	8,11	8,86	8,26	8,93	9,27	8,78
Pedagogia (LM85)	9,06	8,25	8,60	8,29	8,51	9,17	8,65
Scienze Politiche (LM62)	9,26	8,35	9,09	8,60	8,90	9,36	8,92
ingegneria Civile (LM23)	9,33	8,26	8,57	8,54	9,16	9,44	8,88
Ingegneria Energetica e Nucleare (LM30)	8,74	6,61	7,84	8,50	8,42	8,58	8,12
Ingegneria Informatica (LM32)	8,88	7,15	7,20	8,30	7,82	8,52	7,98
Ingegneria Industriale (LM33)	9,15	7,78	7,98	8,27	8,85	9,07	8,52
MEDIA	9,03	7,82	8,42	8,36	8,56	9,03	



4 UTILIZZO DEI RISULTATI

Il Nucleo di Valutazione elabora e diffonde ai vertici dell'Ateneo la presente relazione che illustra ed analizza i dati aggregati fornendo un confronto dei livelli di soddisfazione media degli studenti e una discussione critica degli stessi. La relazione viene pubblicata sul sito web di Ateneo, nella sezione dedicata all'attività e ai documenti prodotti dal Nucleo di Valutazione.

Secondo quanto previsto dalle linee Guida Anvur (AVA.2), i risultati analitici delle rilevazioni dei singoli insegnamenti sono diffusi ai coordinatori dei Corsi di Studio, ai responsabili dei Gruppi di Riesame e al Direttore del Dipartimento a cui afferiscono i titolari dell'insegnamento. Il responsabile del CdS, in presenza di insegnamenti con valutazioni fortemente distanti rispetto alla media del CdS nel suo complesso, dovrà attivarsi, raccogliendo ulteriori elementi di analisi, per comprenderne le ragioni e suggerire, in collaborazione con gli studenti del CdS (in particolare con quelli eventualmente presenti nella CPDS) provvedimenti mirati a migliorare gli aspetti critici della fruizione del corso da parte degli studenti. Le attività migliorative proposte saranno riportate nei Rapporti di Riesame ciclico dei CdS.

Gli esiti della rilevazione delle opinioni degli studenti vengono inoltre analizzati dalle Commissioni Paritetiche Docenti - Studenti nella loro relazione annuale al fine di indicare eventuali problemi specifici ai singoli CdS. I risultati dell'esame dei questionari sono inoltre parte integrante della Scheda Sua – CdS (quadri B6 e B7: "opinioni degli studenti e dei laureati").

5 PUNTI DI FORZA E DI DEBOLEZZA RELATIVAMENTE A MODALITÀ DI RILEVAZIONE, RISULTATI DELLE RILEVAZIONE E UTILIZZAZIONE DEI RISULTATI

Si riconfermano i punti di forza indicati nella relazione del precedente anno accademico:

- la modalità di rilevazione assicura un'ampia partecipazione degli studenti;
- la modalità di compilazione on-line, che consente di ridurre le fonti di errore derivanti dalle operazioni di codifica dei dati;
- la distribuzione capillare dei risultati della rilevazione ai vari livelli di Ateneo (Presidi, coordinatori dei CdS, Gruppi di Riesame, Commissioni Paritetiche, singoli docenti), permettendo un confronto sia all'interno della stessa Facoltà che a livello di Ateneo.
- Il Presidio di Qualità possiede piena consapevolezza del suo ruolo e si adopera attivamente per promuovere la partecipazione degli studenti ai processi di assicurazione della qualità.
- Il livello medio di soddisfazione degli studenti, dei laureati e dei laureandi è complessivamente buono o elevato
- Il giudizio estremamente positivo degli studenti è in linea con quanto osservato gli anni precedenti.



Rispetto all'utilizzo dei risultati emersi dalla rilevazione, restano ancora poco diffusi i “*suggerimenti*” dati dagli studenti nei che rappresentano un feedback estremamente rilevante ai fini del miglioramento della qualità degli insegnamenti di tutti i Corsi di Studio oggetto della valutazione.

Il Nucleo ribadisce l'importanza di comunicare con trasparenza agli studenti gli esiti della rilevazione sulla qualità della didattica e dei servizi, in quanto gli studenti sono i beneficiari diretti dei provvedimenti adottati e primi valutatori dei loro effetti.

Al fine di monitorare in maniera efficace ed efficiente l'andamento del livello di soddisfazione manifestato dagli studenti sulla didattica, si suggerisce all'Ateneo di avvalersi di un sistema di elaborazione statistico degli esiti della rilevazione che possa in automatico confrontare i dati dell'ultimo triennio con l'obiettivo di evidenziare il *trend* registrato da ciascun insegnamento e da ciascun docente.

6 OSSERVAZIONI CONCLUSIVE

Premesso che la sinergia tra il Nucleo di Valutazione e il Presidio della Qualità costituisce un supporto importante all'attività di gestione del sistema di AQ dell'Ateneo, in quanto fornisce agli Organi di Governo gli elementi utili per monitorare costantemente l'efficacia della propria azione e per elaborare le strategie necessarie al miglioramento delle prestazioni di ciascuno.

Al termine della presente relazione, con particolare riferimento ai risultati derivanti dall'elaborazione delle risposte ai questionari distribuiti agli studenti frequentanti, il Nucleo di Valutazione, riscontra, quanto segue:

- il grado di copertura della rilevazione continua ed essere elevato (quasi 90%), a conferma della efficacia della metodologia di rilevazione interamente *on-line*;
- per i CdS triennali e Magistrali si rileva un giudizio unanime degli studenti (frequentanti e non frequentanti) estremamente positivo ai diversi aspetti presi in esame dal questionario;
- per i CdS triennali e Magistrali non emergono criticità in riferimento ai diversi aspetti presi in esame dal questionario;
- la percentuale di giudizi positivi è pressoché costante rispetto agli anni precedenti;
- le opinioni dei laureati e dei laureandi sul percorso svolto nell'Ateneo sono estremamente positive.

L'analisi della sezione “Suggerimenti” del questionario distribuito agli studenti, ha evidenziato l'esigenza (condivisa dagli studenti “frequentanti” e “non frequentati”) di alleggerire il carico di studio e di inserire prove d'esame intermedie. Il Nucleo suggerisce di condividere a tutti i livelli di Ateneo (Presidi, coordinatori dei CdS, Gruppi di Riesame, Commissioni Paritetiche, singoli docenti) i suggerimenti dati dagli studenti al fine di valutare fattivamente i margini di miglioramento dei singoli insegnamenti.

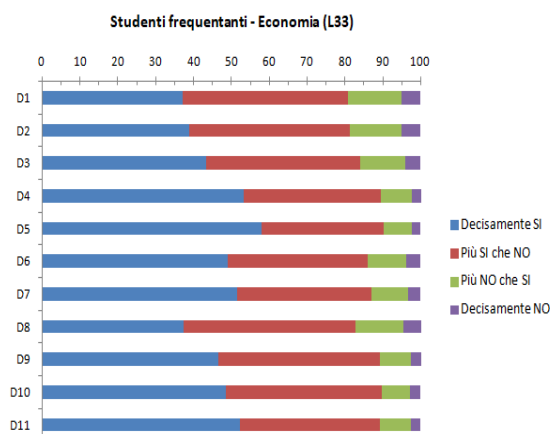




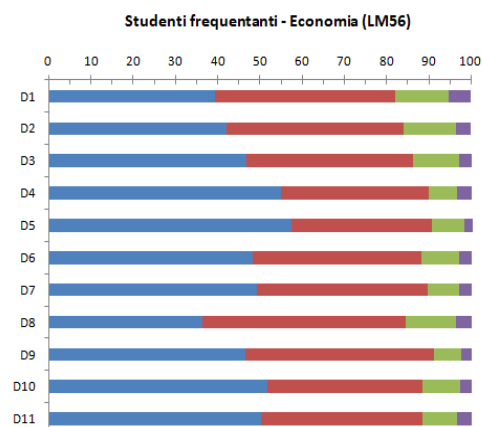
ALLEGATO I – Dati aggregati per CdS STUDENTI FREQUENTANTI

Di seguito si riportano i dati desunti dai **questionari degli studenti frequentanti** (scheda 1bis, Figura 1) aggregati per ciascun Corso di Studio presente nelle Facoltà dell'Ateneo.

Opinioni degli studenti della FACOLTA' DI ECONOMIA

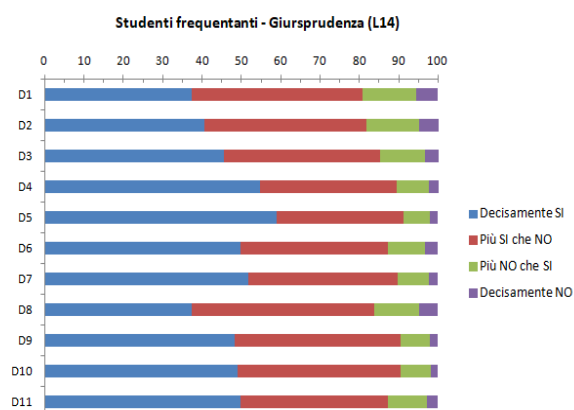


L33 - Scienze Economiche - Laurea Triennale
Livello di Soddisfazione degli studenti: **"Elevato"**

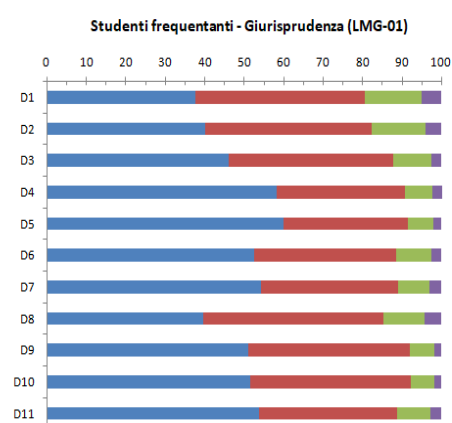


LM56 - Scienze dell'Economia -Laurea Magistrale
Livello di Soddisfazione degli studenti: **"Elevato"**

Opinioni degli studenti della Facoltà di GIURISPRUDENZA



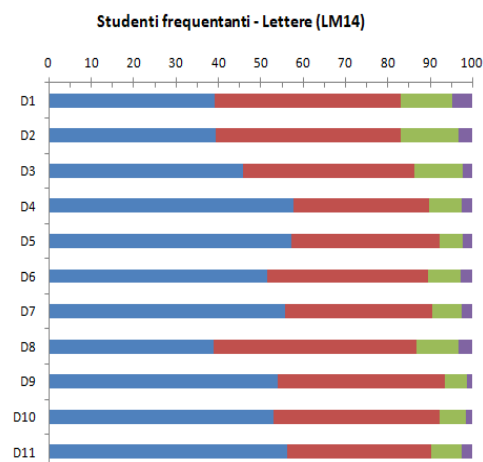
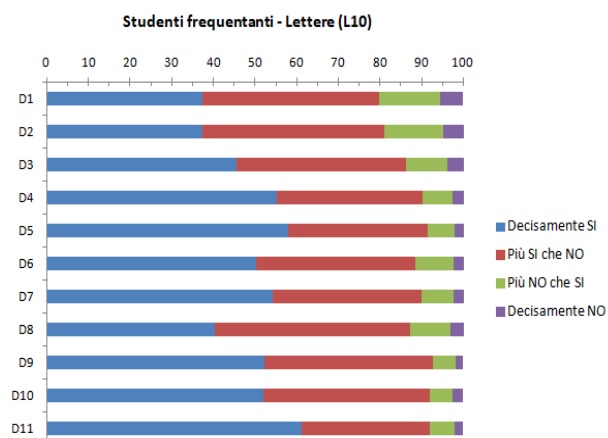
L33 - Scienze dei Servizi Giuridici - Laurea Triennale
Livello di Soddisfazione degli studenti: **"Elevato"**



LMG-01 - Giurisprudenza - Laurea a ciclo unico
Livello di Soddisfazione degli studenti: **"Elevato"**

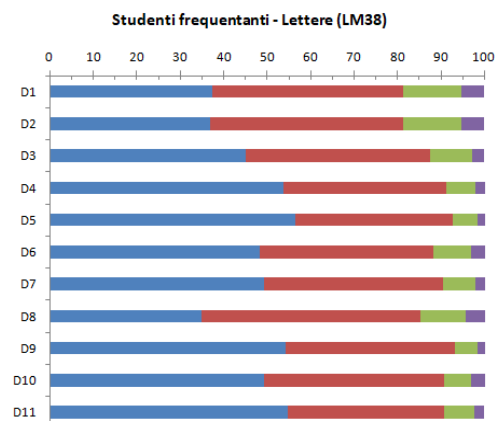


Opinioni degli studenti della Facoltà di LETTERE



L10 - Lettere - Laurea Triennale
Livello di Soddisfazione degli studenti: **“Elevato”**

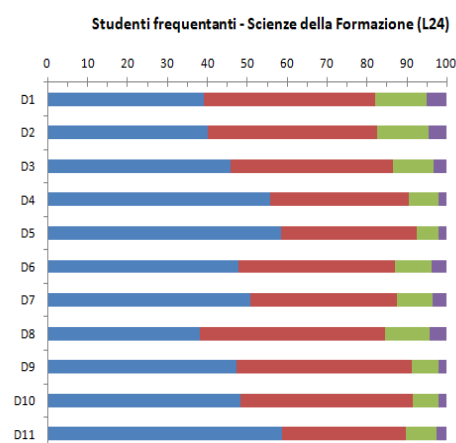
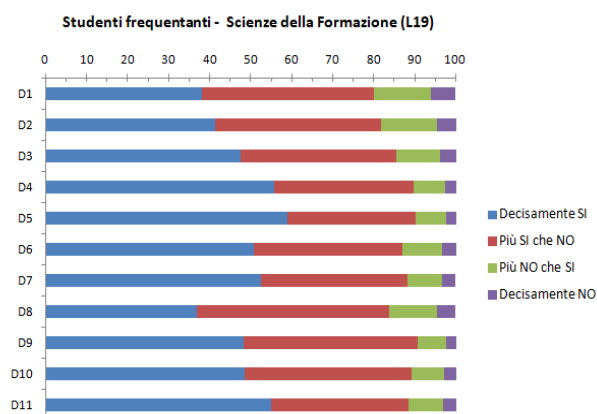
LM14- Filologia e Letterature Moderne - Laurea magistrale
Livello di Soddisfazione degli studenti: **“Elevato”**



LM38- Lingue Moderne per la Comunicazione Internazionale - Laurea magistrale
Livello di Soddisfazione degli studenti: **“Buono”**

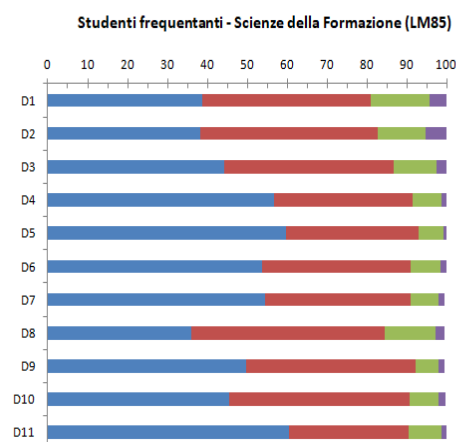
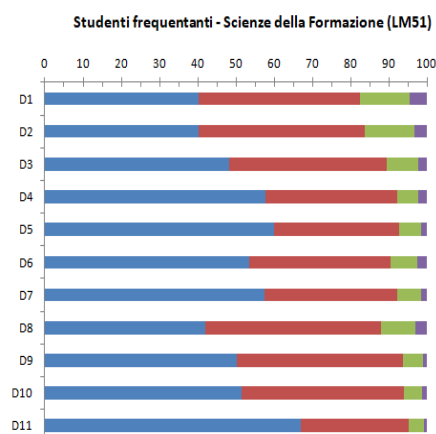


Opinioni degli studenti della Facoltà di SCIENZE DELLA FORMAZIONE



L19 - Scienze dell'educazione e della Formazione - Laurea Triennale, Livello di Soddisfazione degli studenti : **"Elevato"**

L24- Scienze e Tecniche Psicologiche - Laurea triennale, Livello di Soddisfazione degli studenti: **"Elevato"**

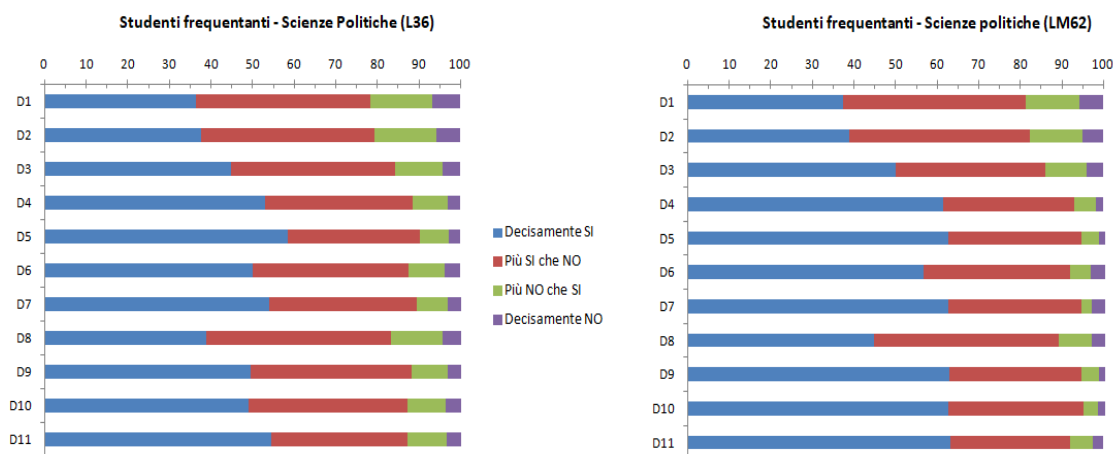


LM51- Psicologia - Laurea Magistrale
Livello di Soddisfazione degli studenti: **"Elevato"**

LM85- Pedagogia - Laurea Magistrale
Livello di Soddisfazione degli studenti: **"Elevato"**



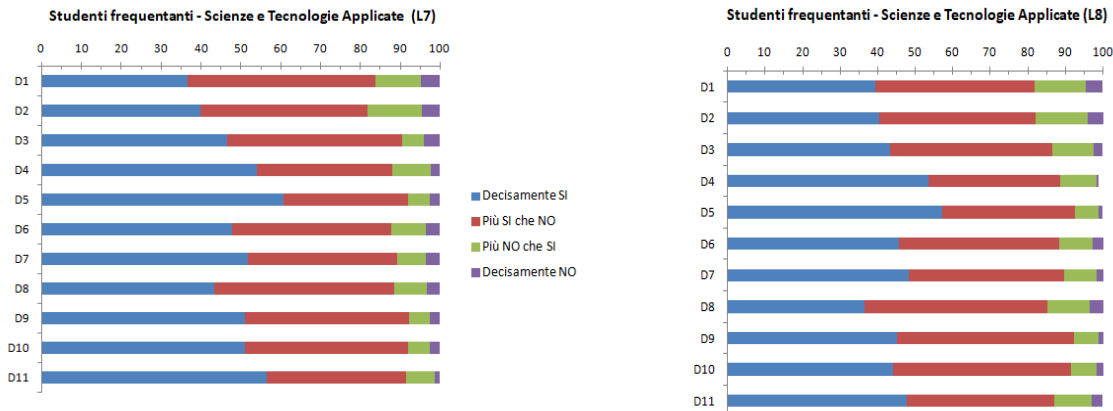
Opinioni degli studenti della Facoltà di SCIENZE POLITICHE



L36 - Scienze Politiche e delle Relazioni Internazionali -
Laurea Triennale, Livello di Soddisfazione degli studenti:
"Elevato"

LM62 - Scienze Politiche - Laurea Magistrale
Livello di Soddisfazione degli studenti: "Elevato"

Opinioni degli studenti della Facoltà di SCIENZE E TECNOLOGIE APPLICATE

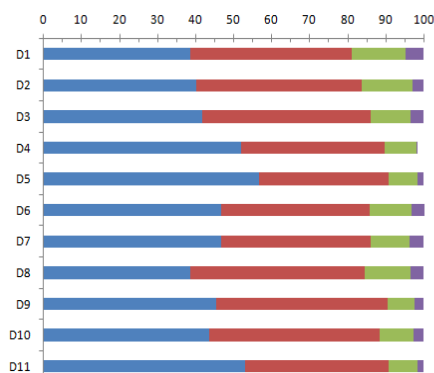


L7 - Ingegneria Civile- Laurea Triennale
Livello di Soddisfazione degli studenti: "Elevato"

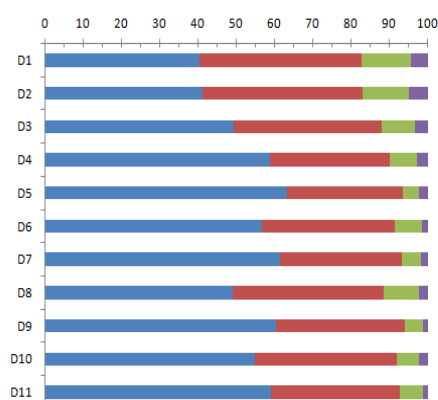
L8- Ingegneria Informatica - Laurea triennale
Livello di Soddisfazione degli studenti: "Buono"



Studenti frequentanti - Scienze e Tecnologie Applicate (L9)



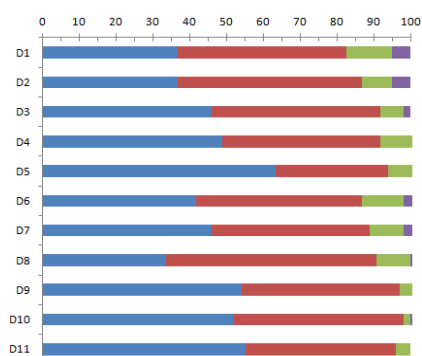
Studenti frequentanti - Scienze e Tecnologie Applicate (LM23)



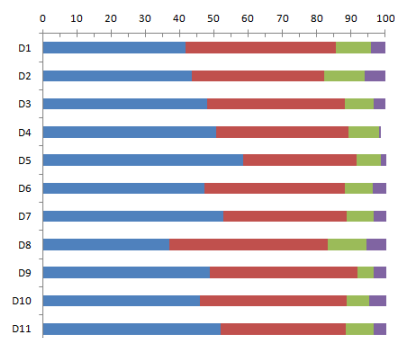
L9- Ingegneria Industriale - Laurea triennale
Livello di Soddisfazione degli studenti: **“Elevato”**

LM23- ingegneria Civile - Laurea magistrale
Livello di Soddisfazione degli studenti: **“Elevato”**

Studenti frequentanti - Scienze e Tecnologie Applicate (LM30)



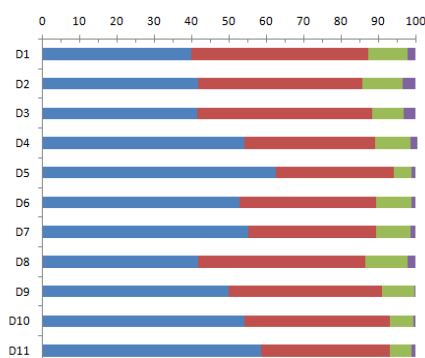
Studenti frequentanti - Scienze e Tecnologie Applicate (LM32)



LM30- Ingegneria Energetica e Nucleare - Laurea magistrale
Livello di Soddisfazione degli studenti: **“Elevato”**

LM32- Ingegneria Informatica - Laurea magistrale
Livello di Soddisfazione degli studenti: **“Buono”**

Studenti frequentanti - Scienze e Tecnologie Applicate (LM33)



LM33- Ingegneria Industriale
Laurea magistrale

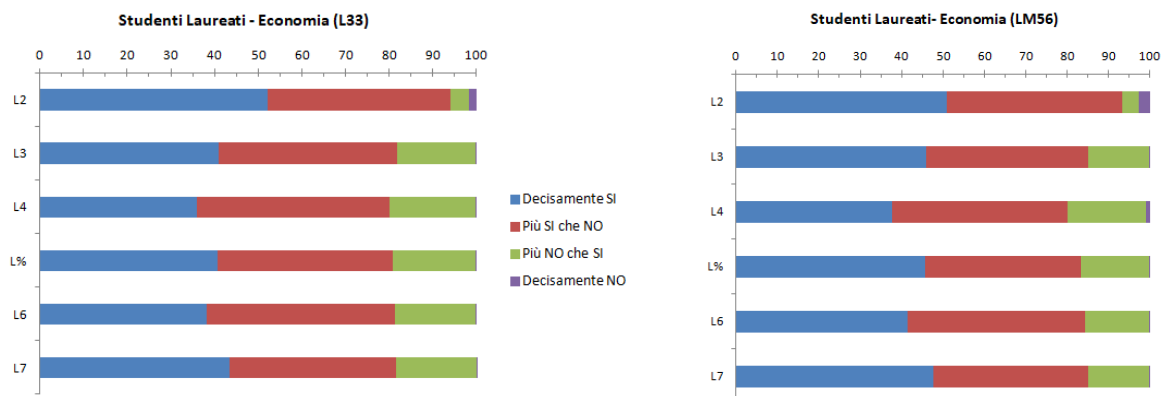
Livello di Soddisfazione degli studenti: **“Buono”**



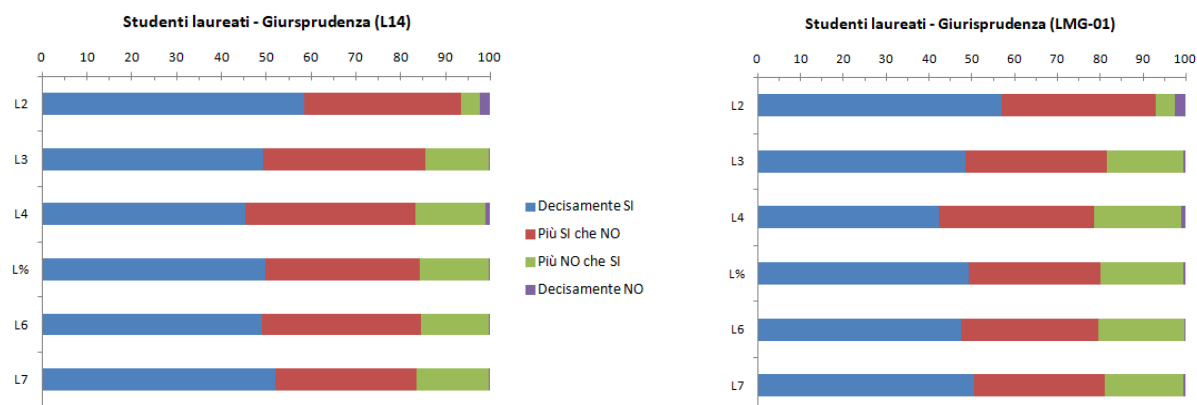
ALLEGATO II – Dati aggregati per i LAUREATI

Di seguito si riportano i dati desunti dai **questionari dei laureati** (scheda 6bis, Figura 18) aggregati per ciascun Corso di Studio presente nelle Facoltà dell'Ateneo.

FACOLTA' di ECONOMIA

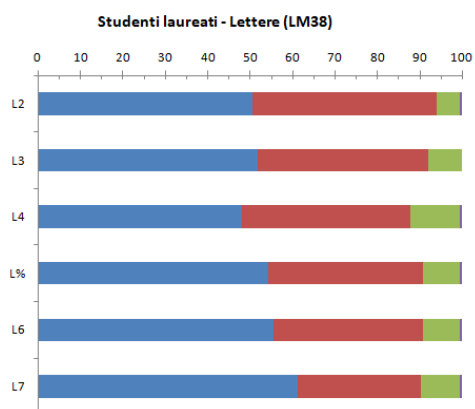
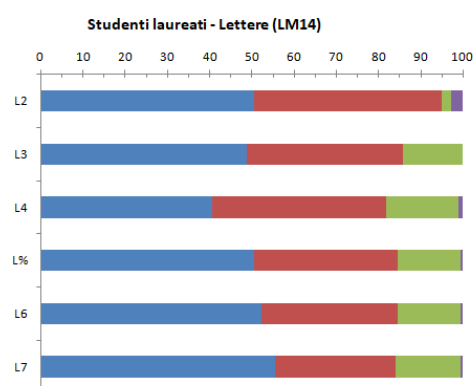
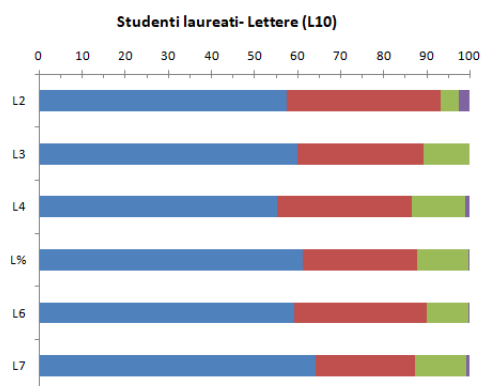


FACOLTA' di GIURISPRUDENZA



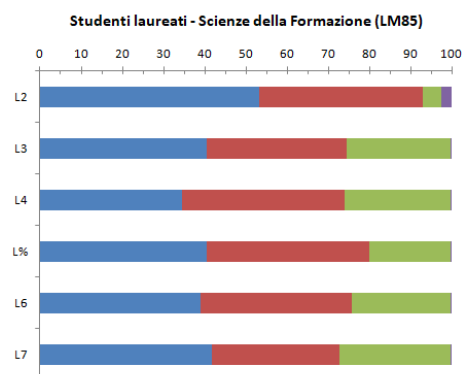
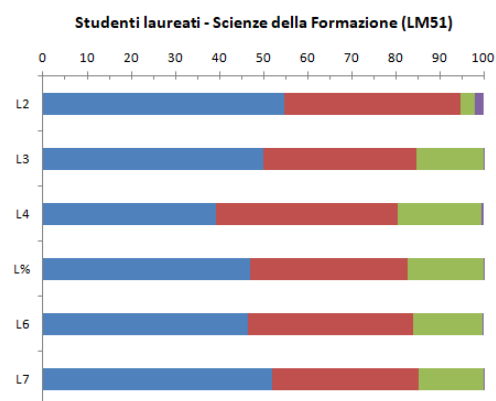
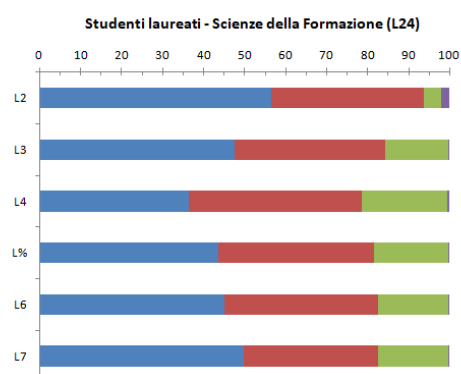
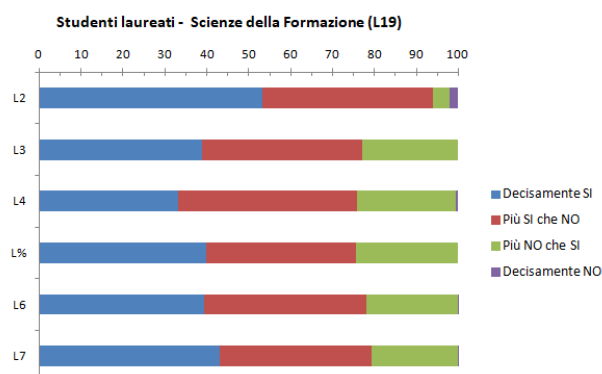


FACOLTA' di LETTERE

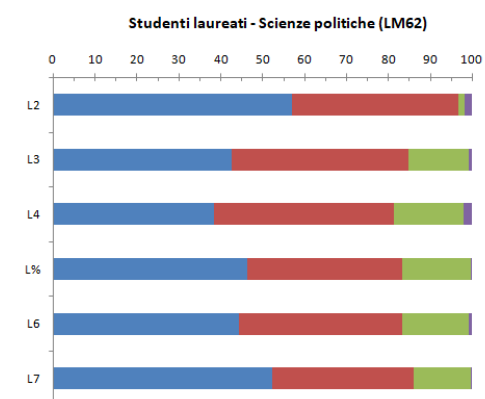
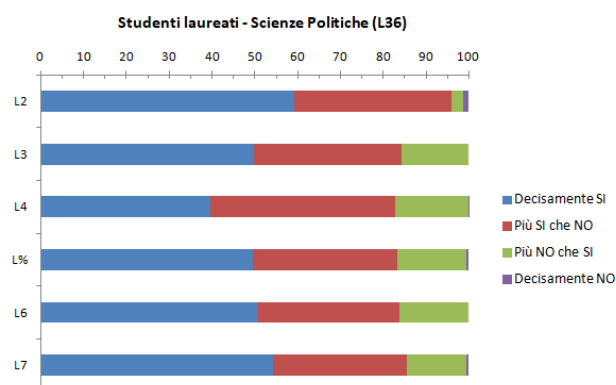




FACOLTA' di SCIENZE DELLA FORMAZIONE



FACOLTA' di SCIENZE POLITICHE





FACOLTA' di SCIENZE E TECNOLOGIE APPLICATE

